

COMPLEMENT
DE
L'ATLAS DE POCHE
DES
PAPILLONS DE FRANCE
SUISSE ET BELGIQUE.

~~~~~  
72 PLANCHES COLORIÉES  
REPRÉSENTANT 245 PAPILLONS  
ET CHENILLES.

~~~~~  
Texte et dessins par R. RAPP.

~~~~~  
LAUSANNE. 1913.

# ABBREVIATIONS

♂ . . . . . mâle

♀ . . . . . femelle

var. . . . . variété

id. . . . . idem

Pl. . . . . planche

fig. . . . . figure

[2] . . . . . Voir l'Atlas de poche des papillons  
de France, Suisse et Belgique, par  
le Dr. Paul Girod, à la page 2.

p. 7 . . . . . (dans les planches) voir la descrip-  
tion à la page 7.



# PREFACE.

Cet ouvrage, sous le titre l'indique, est un complément de l'Atlas de poche des papillons de France, Suisse et Belgique du Dr. Paul Giraud. Nous avons peint et décrit les espèces les plus communes manquant à cet ouvrage, nous y avons ajouté quelques espèces rares, des noctuelles surtout, mais intéressantes. Les chenilles, qui manquent complètement dans l'Atlas des papillons de France, occupent une place importante dans notre volume; il est en effet très précieux pour un jeune collectionneur surtout, dépourvu d'expérience et de connaissance approfondie des lépidoptères, de savoir quelle est la chenille qu'il vient de trouver et de quoi elle se nourrit. Nous nous sommes aussi occupé de reproduire un certain nombre de micro-lépidoptères, les plus communs, ces minuscules insectes formant une classe trop importante pour les négliger complètement.

Nous avons adapté dans tous ses détails

la classification du Dr Paul Girard; comme lui,  
nous avons employé un style simple, dépourvu  
de tout terme trop scientifique; notre ouvrage,  
s'adressant aux jeunes collectionneurs, aux com-  
merçants.

R. Rapp & Mey



I<sup>re</sup>. LEGION:

RHOPALOCERES.



SUCCEINTS ~ SUSPENDUS





# I<sup>re</sup>. SECTION : SUCCEINTS.

Tribu : Papilionidae

Genre : Thais.

Polyxena, (Hypsipyle). - (Pl. I, fig 1). On trouve ce papillon dans la Russie méridionale et le midi de la France. La chenille est courte, cylindrique, munie d'épines charnues; le premier anneau est pourvu d'un dentacule en forme d'Y. Elle est fauve tachetée de noir, et vit sur les aristo-loches.

Genre : Parnassius.

Apollo, l'Apollon. [2]. - Vole en juin - juillet dans les Alpes. La chenille (Pl. VI, fig. 3) vit sur les sedum et les saxifrages, qui couvrent les endroits rocailloux des montagnes; mai.

Mnemosyne, le Penie - Apollon [2]. - (Pl. I, fig 2). Cette espèce n'habite que les prairies très élevées des montagnes, en juin - juillet; rare. La chenille vit en aril - mai sur les corydalis, cachée

entre les feuilles

Tribu : Pieridae.

Genre : Leucania.

Crataegi, le Gazé [2] . - En juin-juillet dans les prés et les bois. La chenille (Pl. VI; fig. 1.) passe l'hiver en société sous une toile, sur l'ambépine et le prunellier; elle se répand au printemps sur les arbres fruitiers.

Genre : Pieris

Napi, var. Bryoniae [3] . - (Pl. III, fig. 3). Vole dans les Alpes et les régions montagneuses en juin-juillet. La chenille vit en juin-juillet et en automne sur diverses crucifères.

Genre : Antiocharis.

Cardamines, l'Aurore [4] . - Vole aux premiers beaux jours. La chenilles (Pl. VI, fig. 2) vit en juin-juillet sur les crucifères, principalement sur la cardamine des prés et la tourelle.

Eupheno, l'Aurore de Provence [4] . - (Pl. II, fig. 3) La femelle a les ailes blanches avec la tache orangée divisée par des lignes noires. Commune dans les terres incultes de Provence en



avril - mai.

Genre : Colias.

*Palæno*, le Solitaire

Phicomone, le Candida [5]. - (Pl. IV, fig. 1 et 2) Volé de Juillet à septembre dans les Alpes et les Pyrénées; rare. La chenille vit sur les *Vicia*, mai - juin.

*vesces*

Tribu : Lycaenidae.

Genre : Thecla.

Quercus, le Thecla du chêne [6]. - (Pl. IV fig. 3) Cette espèce, assez commune dans les bois en juin - juillet, vole au sommet des chênes et des fênes. La chenille, d'un gris roussâtre avec une suite de lignes jaunes obliques, vit sur le chêne vers la fin de mai.





## II<sup>e</sup> SECTION : SUSPENDUS.

Tribu : Liby<sup>h</sup>tidae.

Genre : Libythea.

Celtis, l'Échamouée [10] -- (Pl. II fig. 1)  
Paraît en avril et en juin. La chenille, allou-  
gée, verte, avec une bande latérale rose, vit  
en mai et en juillet sur le micocoulier.

Tribu : Nymphalidae.

Genre : Limenitis.

Lucilla, le Sylvain cénobite [12]. --  
(Pl. V, fig. 2) Cette espèce vole en juin et juil-  
let dans les bois ombragés, au bord des ruisseaux,  
en Suisse (et en Hongrie). La chenille est brune  
avec trois tubercules allongés sur le dos et un  
manchon à deux pointes sur le dernier an-  
neau. Elle vit en mai sur la veine des frê-  
(*Spiraea salicifolia*).



Genre: Vanessa.

Urticae, la petite Tortue [43]. - Pen-  
dant toute la belle saison. La chenille (Pl. VIII,  
fig. 1) vit de mai à septembre sur les orties,  
par groupes.

Io, le Paon de jour [43]. - Juin - juillet  
et septembre. La chenille (Pl. VIII, fig. 3) vit de  
mai à septembre par groupes nombreux sur les  
orties et les houblons.

C Album, le Gamma ou Robert-le-  
Diable [44]. - Juillet à septembre. La chenille (Pl.  
VIII, fig. 2) vit en juin - juillet sur l'ortie, l'or-  
me, le noisetier, le groseiller et le houblon,  
Chrysalide (Pl. VIII, fig. 2)

Egea ou L. Album [44]. - (Pl. V, fig. 3)  
Mai à juillet et septembre. La chenille est brune  
avec deux bandes dorsales d'un jaune brillant  
et une bande latérale de points rouges; en a-  
oût - mai, sur la pariétaire.

Antiopa, le Noir [45]. - Juillet à sep-  
tembre. Sur les branches élevées des saules,  
ornes et bouleaux, en société. La chrysalide, d'un  
brun rosé, est munie d'épines plus foncées.

Atalanta, le Vulcaire [45]. - De mai  
à octobre. La chenille (Pl. VII, fig. 1) vit de  
juillet à septembre sur les orties, dont elle roule  
les feuilles pour s'en envelopper. Cette chenille  
est très variable de couleurs. Le fond est tantôt  
violâtre, tantôt noir.

+ La chenille (Pl. VII, fig. 2) vit en juin - juillet..



Genre: Melitae.

Didyma [6]. - En juin-jullet sur les  
coteaux secs et arides. Le mâle est plus petit  
que la femelle (Pl. V, fig. 1) La chenille vit  
en juin-jullet sur la linnaire, les plan-  
tains, le bouillon blanc et la véronique.

Cinxia [6]. - Commune dans les prés  
et les bois en mai-juin et en août. Les ailes  
légèrement dentées sont d'un fauve terne ré-  
ticulé de noir. Le dessous des ailes inférieures  
est marqué de cinq bandes transverses d'un  
fauve rosâtre livré de noir. La chenille  
(Pl. VIII, fig. 3) vit en avril et en juillet sur  
les plantains et l'épervière fibreuse.

Tribu: Satyridae.

Genre: Erebia.

Medusa, le Franconien. - (Pl. II, fig. 2)  
Dans les parties montagneuses de la France  
en mai-juin. Le dessous des ailes est plus  
clair que le dessus. La chenille vit en avril-  
mai sur le panic.

Genre: Coenonympha.

Iphis. - (Pl. III, fig. 1 et 2.) Dans les  
montagnes de la Suisse, de l'est et du midi

de la France en juin - juillet. La chenille  
vit jusqu'en mai sur les graminées.



II<sup>e</sup> LEGION:

HETERO CERES.



SPHINGES. BOMBYCES.

NOCTUELLES. PHALENES.





# I<sup>e</sup> SECTION : SPHINGES.

Tribu : Sphingidae.

Genre : Acherontia.

Atropos, le Sphinx à tête de mort [27]. -  
Ce gros papillon vole au crépuscule autour  
des buissons de jasmins, en mai et en septem-  
bre. Il fait entendre un son aigu et plain-  
tif, lorsqu'on le touche. La chenille (Pl. XIV)  
atteint jusqu'à 15 centimètres de longueur.  
Elle vit de juillet à octobre sur diverses sola-  
nées mais surtout sur la pomme de terre,  
le jasmin (et le pêne) On trouve souvent  
la chrysalide dans le sol en arrachant les  
pommes de terre en septembre; elle est vo-  
luminieuse, brune, déprimée sur la poitrine.

Genre : Sphinx.

Pinastri, le Sphinx du pin [28]. -  
En mai - juin dans les forêts de pins. La che-  
nille (Pl. VIII, fig. 2) vit en juillet - août sur



différentes espèces de pins et s'enkera au pied de l'arbre pour se changer en chrysalide. Elle est commune dans les forêts de pins du nord.

Convoluti, le Sphinx du liseron [28]. -  
Butine en juin et septembre sur les phlox, les pémunias etc. . . La chenille (Pl. **IV**) présente une autre variété d'un vert vil avec la tête jaunâtre; les flancs sont marqués de lignes obliques en fuseau, chacune formée par une moitié jaune et l'autre noire; le dernier anneau est surmonté d'une corne orangée. Il faut la rechercher en juillet et octobre sur le petit liseron (*Convolutus arvensis*) et le liseron des haies. De jour, elle se cache sous les herbes et les pierres. La chrysalide a une trompe saillante, repliée une fois sur elle-même et qui se projette en avant de la tête de la chrysalide.

Genre: *Smerinthus*.

Ocellata, le Sphinx Demi-paon [30]. -  
Assez commun en mai et juillet-août sur les saules et les peupliers. La chenille (Pl. **XVIII**, fig 1) vit en mai et août sur le saule pleurteur, le peuplier et le tremble. Elle redresse le devant du corps au repos et, ainsi, elle est difficile à découvrir.

Quercus, le Sphinx du chêne . - (Pl. **X**) Cette espèce, propre à la Provence (Autriche et Hongrie), vit de mai à juillet. La che-



nille est voisine de celle du *Smerinthus Topuli*, mais elle est plus grande et sa tête est entourée d'un liseré d'un beau rouge. Elle vit de juillet à septembre sur le chêne vert (*Quercus ilex*).

Genre: *Deilephila*.

*Euphorbiae*, le Sphinx du litymale

[31]. - Commun en mai-juin et septembre.

La chenille (Pl. **XVI**) vit en juillet - août, on en trouve quelquefois en juin, sur l'euphorbe à feuilles de cyprès, plante qui affectionne les coteaux secs et arides et les grèves des rivières et des lacs.

*Galii*, le Sphinx de la garance [31]. -

(Pl. **XII**, fig. 2) Est de la France, principalement en Alsace - Lorraine. La chenille (Pl. **XIX**, fig. 3) vit sur la garance, le caillé-lait et les épilobes en juillet.

*Livornica* (*Luneata*), le Livournien

[31]. - (Pl. **XI**, fig. 2) En mai-juin et août - septembre dans la France méridionale. La chenille est d'un gris rosé avec une bande dorsale fauve et, sur le flanc, une ligne de points roses. Elle vit sur la vigne, le Galium, le Rumex, le caillé-lait, la linaires et autres plantes basses en juin-juillet.

*Vespertilio* [31]. - (Pl. **XI**, fig. 3) Vole

sur les Alpes et les montagnes du Dauphi =

<sup>1)</sup> Ancien nom du genre euphorbe.



né et des Yeux en mai - juin et de juillet à septembre. Chenille grise avec une ligne de taches roses, arrondies sur chaque flanc et sans corne. Elle vit de juin à septembre sur l'épilobe à feuilles étroites, *Epilobium rosmarinifolium*, *Galium verum*, de juin à septembre.

Elpenor, le Sphinx de la vigne [32]. -

Assez commun en mai - juin et parfois en septembre dans les jardins, au bord des rivières; il vole au crépuscule sur les fleurs des verveines, des valerianes, du chèvrefeuille, etc... La chenille (Pl. XVII) est brune ou d'un vert estompé de noirâtre; la tête est très petite. Elle vit sur l'épilobe des marais, la vigne et parfois les fuchsias des jardins en juillet - août.

Porcellus, le petit Sphinx de la vigne ou le Petit Fourreau [32]. - Le petit Sphinx butine le soir, de mai à août sur les fleurs de nos jardins et de *Sibene inflata*; commun. La chenille (Pl. XIX fig 1) vit en juillet - août sur le caille-lait jaune, l'épilobe et la garance.

Celerio, le Sphinx Phoenix [32]. - (Pl. XII, fig 1) Espèce méridionale; rare. La chenille est voisine de celle de l'Elpenor, d'un brun fauve avec des taches oculaires bleues et la queue fine et très longue. Elle vit en juin et septembre sur la vigne et



la garance.

Nerii, le Sphinx du laurier-rose [32]; (Pl. IX) Sa véritable patrie est l'Afrique, il est cependant assez répandu en juin et en septembre - octobre dans la Provence et, dans les années chaudes remonte avec la précédente espèce fort loin vers le nord. La chenille (Pl. XX) vit à la fin de l'été sur le laurier-rose et les pervenches.

Genre : *Macroglossa*.

Stellatarum, le Sphinx du caille-lait ou Moro-Sphinx [33]. - Volé en plein soleil pendant toute la belle saison; très commun. La chenille (Pl. XIX, fig. 2) variant du vert au brun vireux, vit en mai et en août sur le caille-lait jaune.

Fuciformis, le Sphinx bourdon [33]. - (Pl. XIII fig. 1) Butine en juin et août sur les sanges et les scabieuses des prairies, en plein jour. La chenille, d'un vert tendre, porte sur les flancs des lignes d'un vert plus clair et, au dessous, des cercles noirs très accusés. Elle vit en juillet et septembre sur différentes espèces de scabieuses, et se cache de jour; elle est ainsi difficile à découvrir.



Tribu : Sesiidae.

Genre : Thyris.

Fenestrella, le Pyramée [34]. - (Pl. XIII, fig. 4) Toile en mai-juin sur les fleurs de spinées de sureau, de chénalite. La chenille vit en juillet-août sur la chénalite et se tient dans une feuille roulée et repliée. Elle est d'un vert olive, couverte d'un grand nombre de petites plaques cornées noires. Lorsqu'on la touche, elle répand une odeur de pinaise. Elle se chrysalide sur le sol dans une coque soyeuse, mélangée de terre.

Tribu : Zygenidae.

Genre : Zygaena.

Scabiosae. - (Pl. XIII, fig. 3) Commune en juin-juillet dans le midi. La chenille vit sur le hêtre et d'autres légumineuses, herbacées; elle fait une coque d'un jaune d'or brillant.

Genre : Syntomis.

Phegea. - (Pl. XIII, fig. 2) Se trouve dans le midi. La chenille, noire, avec un



Bouquet de poils d'un gris brun et la tête rougeâtre vit en avril - mai sur le pissenlit et le plantain.

Genre : Aglaope.

Infausta. - (Pl. XIII, fig. 5). Paraît en juin - juillet. La chenille jaune, un peu pubescente, avec deux bandes longitudinales brunes de chaque côté du corps, vit en mai - juin sur l'aubépine, le prunellier et les arbres fruitiers.

Genre : Ino.

Pruni [35]. - (Pl. XI, fig. 1) Assez commun de juin à août. La chenille vit en mai sur le prunellier, l'aubépine et la bruyère.





## II<sup>e</sup> SECTION : BOMBYCES.

Tribu: Nycteolidae.

Genre: Halias.

Quercans (Bicolorana), la Chape verte<sup>25</sup>. -  
(Pl. XXVII, fig. 2) Assez répandu en juin-juillet  
dans les bois de hêtres et de chênes. On se procure  
la chenille en battant ces arbres au printemps.  
Elle est d'un vert foncé, avec une bande  
claire sur chaque flanc.

Tribu: Lithosidae.

Genre: Lithosia.

Quadra, la Lithosie quadrille. -  
(Pl. XXI fig. 1 et 2). Très commune en juillet. La  
chenille (Pl. XXXIV fig. 3) vit en mai-juin sur  
l'écorce des chênes garnis des lichens dont elle  
se nourrit.

Rubricollis, la Veuve. - (Pl. XXI,

fig. 3) Vole en mai-juin dans les bois au milieu des broussailles; elles se laissent facilement attirer, la nuit, par la lumière. La chenille vit en août-septembre sur les lichens des arbres et des rochers. Elle se chrysalide en automne à fleur de terre ou dans la mousse.

Sorocula (Aureola), la Callimorphe jaunette. - (Pl. **XXI** fig. 4) Assez commune de mai à juillet. Le dessous est noirâtre avec des bords jaunes. La chenille vit jusqu'en mai sur les lichens des arbres.

Tribu: Chelonidae.

Genre: Emydia.

Grammica, l'écaille chouette. - (Pl. **XXI**, fig. 5) Vole en juin-juillet dans les clairières des bois secs. La chenille est noirâtre avec une ligne dorsale jaune, garnie de poils en aigrettes étoilées, implantés sur de petits tubercules saillants. Elle vit en avril-mai sur les graminées.

Genre: Euchelia.

Jacobese, la Goutte de sang ou le Carmin <sup>[37]</sup>. - Commune en mai-juin. La chenille (Pl. **XXXII**, fig. 1) vit en août-sep.



semble, en petites compagnies, sur le senecio jacobée. Elle se chrysalide à fleur de terre. On obtient quelquefois d'écllosion des individus orangés.

Fulchella, la Gentille [37]. - (Pl. **XXII**, fig. 1) Cette charmante espèce du midi de la France vole en plein jour sur les fleurs en juin-juillet. La chenille vit en avril-mai sur les myosotis et l'héliotrope.

Genre: Nemeophila.

Plantaginis, l'écaille du plantain. [37]. - (Pl. **XXII**, fig. 2. et 3.) Prairies riches des montagnes en juin-juillet. Le mâle présente une autre variété dont les ailes inférieures sont brunes avec quelques taches jaunes. La chenille vit en avril-mai sur les plantes basses. Elle affectionne le pissenlit, la laitue et surtout le plantain.

Genre: Callimorpha.

Hera, l'écaille chinée [37]. - En juillet-août dans les chemins ombragés. La chenille (Pl. **XXXII**, fige) vit en avril, mai et juin sur les orties, la bourrache, le lierre terrestre et les plantes basses. Elle fait sa chrysalide dans un cocon très lâche.

Dominula, l'écaille marbrée rouge [37]. -



(Pl. **XXIII**, fig. 1). Dans les bois humides, au bord des ruisseaux, en juin - juillet. On observe une variété *Lutescens* de cette espèce, ayant les ailes inférieures orangées avec les taches noires beaucoup plus étendues; en outre, dans cette variété, l'abdomen est vert. La chenille (Pl. **XXXII**, fig. 3) vit dans les bois humides, du milieu d'avril au milieu de mai sur les orties, la ronce, la grande consoude, le genêt, et les plantes basses.

Genre: *Chelonia*.

*Purpurea*, l'Écaille manchétée [38]. - (Pl. **XXII**, fig. 4). Assez répandue partout de mai à juillet. La chenille vit d'avril à juin sur les plantes basses et les jeunes pousses des arbrisseaux, genêts, gros églisiers et parfois de la vigne et de l'orme. Elle est d'un noir grisâtre avec des faisceaux de poils gris.

*Hebe*, l'Écaille rose [38]. - (Pl. **XXIII**, fig. 2) Dans le centre et le midi de la France; assez rare; en mai-juin dans les endroits secs. La chenille, d'un beau noir, avec de longs poils soyeux gris, sur le dos, jaunâtre sur les côtés et roux près du ventre, vit en avril sur l'achillée millefeuille et le séneçon.

*Matronula*, l'Écaille brune [38]. - (Pl. **XXIV**) Cette espèce est rare, on la trouve en juin dans l'est de la France. La chenille vit



deux ans. Elle est brune et couverte de longs poils d'un brun grisâtre plus clair au sommet. Elle vit sur le nerprun, le coudrier, le plantain, la chillée, le pissenlit, etc... Elle se cache pendant le jour; elle est ainsi difficile à découvrir.

Fasciata, l'écaille fasciée [38]. - (Pl. XXIII, fig. 3) Vit en juin-juillet dans la France méridionale. La chenille vit sur les lilas, l'euphorbe et les plantes basses jusqu'en mai.

Tribu: Hepialidae.

Genre: Hepialus.

Humuli, l'Hépiale du houblon [39]. - (Pl. XXV, fig. 1 et 2) Ce papillon est assez commun surtout dans le nord; en juin-juillet sur les houblons. La chenille cause souvent de grands dégâts dans les houblonniers; elle est jaunâtre, allongée, avec quelques poils courts et la tête jaune et vit au printemps dans les racines de houblon. Au moment de se transformer elle se construit sous terre une cellule tapissée d'une fine couche de soie.

Sylvius, la Sylvine [39]. - (Pl. XXV, fig. 4) Assez répandue en mai et en août dans les prairies et sur la lisière des bois. On la trouve comme la la Louvette appliquée contre les murs, accrochée sous des feuilles etc...



Tribu: Cossidae.

Genre: Cossus.

Ligniperda, le Cossus gâte-bois [40]. -- En juin - juillet. La chenille [41] vit dans l'intérieur des peupliers, ormes, arbres fruitiers et surtout des saules. Elle creuse des galeries à l'aide de ses puissantes mâchoires; mais elle possède en outre la faculté de dégager un liquide particulier, d'une odeur âcre, qui ramollit les fibres du bois. Au fur et à mesure de son travail, elle rejette au dehors les débris qui encombrant les galeries, faisant ainsi au pied de l'arbre un petit tas de sciure qui dénote sa présence. Cette chenille met près de trois ans à se développer, puis elle construit une coque faite de sciure de bois, agglutinée pour s'y transformer en chrysalide. Celle-ci (Pl. XXXI, fig. 3) a les anneaux saillants, munis d'épines qui lui permettent de monter jusqu'à l'orifice du trou, par où sort le papillon en juin - juillet.

Tribu: Liparidae.

Genre: Orgyia.

Antiqua, l'Étoilée [41]. -- En juin et en août dans les jardins et les bosquets. La fe-



melle est aptère et peut être employée pour la capture des mâles. La chenille (Pl. XXXIII, fig. 1) vit sur presque tous les arbres fruitiers.

Genre : Liparis.

Dispar, le Bombyx disparate ou Tigzag [42]. - En juillet-août, la femelle reste appliquée contre le tronc des arbres, le mâle vole avec rapidité à la recherche des femelles. Dès qu'elle est fécondée la femelle pond sur le tronc ou les grosses branches des arbres 200 à 300 œufs, qu'elle recouvre des poils de son propre corps. La chenille (Pl. XXXIII, fig. 3) éclôt en mai. Elle cause souvent beaucoup de dégâts aux arbres fruitiers, aux ormes, aux tilleuls et aux érables. Pour se chrysalider, elle se retire dans quelque crevasse de l'écorce, sous une feuille ou sous une corniche. Il ne faut la toucher qu'avec précaution, car elle cause des démangeaisons très désagréables.

Monacha, le Bombyx moine ou Nonne [42]. - En juillet-août dans les bois de chênes et de hêtres. La chenille (Pl. XXXIII, fig. 2) vit en mai-juin sur le chêne, le hêtre et le pin; elle cause souvent des dégâts dans les forêts de conifères en Allemagne. Dans cette espèce, la femelle est plus grande que le mâle, son abdomen est plus volumineux et ses anten-



nes ne sont pas pedinées.

Genre : Cnethocampa.

Processionea, la Processionnaire du chêne [44]. - Ce papillon se rencontre en août dans les bois de chênes ; mais il est rare malgré la fréquence des nids de chenilles que l'on trouve en mai-juin. Le nid est une bourse de soie grisâtre appliquée sur les branches ou le tronc. La chenille (Pl. XXX, fig. 2) est couverte de poils qui provoquent des inflammations douloureuses quand ils s'implantent dans la peau. Les chenilles sortent de leur nid pour prendre leur nourriture, la nuit, et rentrent le matin. Au moment de se transformer en chrysalides, elles descendent de l'arbre et forment une procession dont les rangs augmentent de largeur à mesure que l'on s'éloigne de la première chenille qui ouvre la marche.

Pytyocampa la Processionnaire du pin [44]. - En juillet dans les forêts de pins ; se laisse facilement attirer la nuit par la lumière. La chenille (Pl. XXXI, fig. 2) vit en société sur les pins, de l'automne au printemps ; elle a les mêmes mœurs que celles de la précédente espèce.



Tribu: Bombycidae

Genre: Bombyx.

Mori, le Bombyx du mûrier. - (Pl. **XXIX**, fig. 1) Le Papillon que nous avons repris-ci est un type dégénéré par une domestication remontant à la plus haute antiquité. La chenille (Pl. **XXIX**, fig. 2) est très délicate et difficile à élever. il faut se garder de la toucher de peur de la faire périr.

Genre: Endromis.

Versicolor le Versicolor [47]. - (Pl. **XXVI** figs) Ce beau papillon paraît en mars. Le mâle vole en plein jour de onze heures à deux heures dans les bois de bouleaux. Le mâle est plus petit que la femelle, il a en outre les antennes pectinées et les ailes inférieures entièrement brunes. La chenille est verte, avec des lignes obliques sur les flancs; elle porte sur la queue un tubercule rose, rappelant la corne d'une chenille de Sphynx. Elle vit en juin-juillet par groupes de huit à dix individus sur le tilleul, le noisetier et surtout le bouleau.



Genre: Lasiocampa.

Potatoria, la Buveuse [47]. - Vole le soir dans les bois et les prairies. La chenille (Pl. **XXX**, fig. 1) passe l'hiver; on la retrouve au printemps, en mai. Juin sur les bromes, les laiches, le chiendent et diverses autres graminées. Elle se plaît dans les lieux ombragés, au bord des ruisseaux. Le plus simple pour l'élever est de transporter dans un pot un pied de chiendent et d'y placer les chenilles sous une sorte de couverture - plat de tôle métallique. Cette chenille boit la rosée avec avidité, d'où son nom de buveuse. Elle file une coque jaunâtre et molle.  
(voir page 94)

Genre: Poelicampa.

Populi. - (Pl. **XXVII**, fig. 1) La femelle diffère du mâle par sa taille plus grande, ses antennes non pectinées, et la forme de son abdomen: septembre et octobre. La chenille vit de mars à juin sur les arbres fruitiers et forestiers.

Genre: Clidia.

Geographica, la Géographique. - (Pl. **III**, fig. 5) (Nous l'avons dessinée par erreur dans les planches destinées aux noctuelles). De mai



à juillet dans la Hongrie, le Tyrol, la Turquie et la Russie. La chenille est noire, couverte de poils courts avec trois lignes longitudinales rouges; l'une dorsale et les deux autres latérales. La séparation des anneaux est rouge et l'on remarque quelques points blancs sur les deux premiers segments. Elle vit de juin à août sur la linaria (*linaria vulgaris*) et l'euphorbe.

Tribu: Saturnidae.

Genre: Saturnia.

Pavonia, le Petit Paon de nuit <sup>39</sup>. - Le mâle vole en plein jour à la lisière des bois, d'avril au commencement de juin. La femelle, plus lourde, reste accrochée aux herbes et aux buissons. La chenille (Pl. **XXXIV** fig. 1.) est noire lorsqu'elle est jeune et vit en société sur les frumelliers, les épines blanches, les ronces et divers arbres: chêne, orme, hêtre, bouleau, saule, noisetier; en captivité elle mange volontiers des feuilles de rosier. Petite en mai, elle atteint sa taille en juillet. Elle file une coque brunâtre ou jaunâtre, dure et très résistante.

Cynthia, le Bombyx de l'Ailante. - (Pl. **XXVIII**) On a cherché à acclimater ce papillon en France pour remplacer le Bombyx mori, qui, abâtardi par une longue domestication,



est prédisposé à contracter un grand nombre de maladies. Le Bombyx de l'Ailante est originaire du Japon. Malheureusement sa chenille file son cocon d'une façon qui empêche d'en dévider la soie avec les procédés ordinaires. Quoi qu'il en soit, ce papillon s'est si bien acclimaté chez nous qu'il y est devenu fort commun par places. La chenille est verte, avec les pattes, la tête et le dernier anneau jaunes; son corps est parsemé d'épines, dont l'extrémité est bleue; elle enroule son cocon dans une feuille et le suspend à l'extrémité d'une branche. L'adulte éclôt en juin-juillet.

Tribu: Drepanidae.

Genre: Cilix.

Glaucata. — (Pl. XXVII, fig. 3) Avril-mai, juillet-août. La chenille vit sur le prunellier et l'aubépine de mai à juillet et d'août à septembre.

Tribu: Notodontidae.

Genre: Stauropus.

Fagi, l'Écurail ou la Harpye [51]. —



(Pl. XXVI, fig. 2). En avril-mai dans les bois de chênes; assez rare. La chenille [95] est extraordinaire; elle n'a que quatorze pattes. Les anneaux sont séparés par de profondes incisions et, du quatrième au neuvième, portent une bosse terminale en pointe; du neuvième au dernier ils ont un élargissement considérable et forment un gros croupion terminé par une queue bifurquée. Au repos, cette chenille relève sa tête et la partie postérieure de son corps. Elle file une coque légère au'elle s'arantit avec des feuilles. Elle vit en juillet sur les chênes, les hêtres, les ormes et les bouleaux.

Genre: *Tygoera*.

*Bucephala*, la Bucephale ou la Lumule [53]. - Assez commun en mai-juin dans les oseraies et contre les arbres. La chenille (Pl. XXXIV, fig. 2) vit de juin à octobre sur le chêne, le bouleau, l'orme, le tilleul et surtout le saule et le noisetier; jeunes, ces chenilles vivent en société, plus tard elle se séparent.

Genre: *Notodonta*.

*Caeruleocephala*, le Bombyx à tête bleue ou le Double-Omeça [52]. - (Pl. IV, fig. 1.) (Il a été placé par erreur parmi les noctuelles)



Ce papillon est commun de septembre à novembre dans les vergers. La chenille vit solitaire en avril-mai sur les arbres fruitiers, principalement sur l'amandier et le cerisier; on la trouve aussi sur l'aubépine. Le fond de sa couleur est d'un beau jaune citron, avec deux bandes longitudinales d'un bleu d'ardoise de chaque côté du corps et plusieurs petits tubercules noirs sur chaque anneau, lesquels donnent naissance à autant de poils de la même couleur, courts et assez gros. Elle file à la fin de juin une coque de soie blanche d'un tissu mince mais serré; elle s'y transforme en chrysalide au bout d'une quinzaine de jours.

Tribu: Psychidae.

Genre: Psyché.

Graminella, la Teigne du gramen. -  
Pl. **XXV**, fig. 3) La femelle, aptère et vermiforme, ne quitte pas son fourreau. Le papillon n'a que peu d'échelle sur les ailes. Il n'est pas rare en juin-juillet. La chenille (Pl. **XXXI**, fig. 1) est grise, ponctuée de noir; son fourreau est formé de feuilles imbriquées et entourées de brins d'herbe.



### III<sup>e</sup> SECTION : NOCTUELLES.

Tribu : Cymatophoridae.

Genre : Cymatophora.

Batis, la Batis [53]. - (Pl. **XXXI**, fig. 1) Le papillon paraît en mai - juin et en juillet - septembre; il est assez rare. La chenille (Pl. **LVII**, fig. 1) vit en juin - juillet et en septembre - octobre sur les ronces et les framboisiers. On peut la découvrir le matin en examinant les feuilles des fouissous. Au repos elle prend la forme d'un fer à cheval et redresse sa queue effilée. Elle file la coque entre les feuilles ou dans la mousse.

Ridens, la Tête rouge ou la Rieuse [53]. - (Pl. **III**, fig. 3) En avril - mai et en août contre le tronc des chênes. La chenille est rayée longitudinalement, soit de vert sur fond jaune, soit de jaune sur fond vert; et quelquefois elle a en outre des raies noires interrompues, également longitudinales. Dans tous les cas, elle est ponctuée de blanc, avec la tête d'un rouge très



rif. Elle vit sur le chêne en juin - juillet et en septembre - octobre.

Octogena (Octogesima), l'Octogène. (Pl. III, fig. 4). Le mâle ne diffère de la femelle que par ses antennes. Elles sont filiformes, chez la femelle; chez le mâle elles sont beaucoup plus grosses. L'Octogène vit d'avril à juin et de juillet à septembre. La chenille est verte avec la tête brune et deux lignes longitudinales blanches de chaque côté du corps. On la trouve en juin - juillet et en septembre - octobre sur le peuplier. Elle se tient ordinairement cachée entre deux feuilles qu'elle assujettit l'une sur l'autre par quelques fils de soie.

Genre: Asphalia.

Ruficollis, la Ruficolle. — (Pl. III, fig. 1)  
Ce papillon vit en avril - mai et en septembre dans la France méridionale. Le mâle a les antennes rouges et pectinées; la femelle les a grises et filiformes. La chenille vit sur le chêne et le bouleau. Elle présente deux variétés; l'une entièrement d'un blanc jaunâtre, avec la tête noire et trois lignes grises longitudinales, à peine marquées, sur le dos; l'autre d'un gris bleuâtre sur le dos avec les côtés d'un blanc jaunâtre, la tête brune et une rangée de points noirs au-dessus des stigmates;



juin et septembre.

Diluta la Delayée. - (Pl. III, fig. 5)

Assez rare; une particularité de cette espèce est une petite crête de poils bruns sur le troisième anneau. Les antennes sont d'un gris roux et ciliées dans le mâle, grise et filiformes dans la femelle. La chenille vit sur le hêtre, le bouleau et le peuplier. Elle est d'une forme encore plus aplatie que ses congénères. Elle est en dessus d'un gris tantôt verdâtre, tantôt bleuâtre, avec les côtés et le dessous jaunes. La partie grise est séparée de la jaune par une ligne noire interrompue; un point noir se rencontre sur chaque anneau au-dessous des stigmates. La tête est fauve ou brun-clair. On trouve cette chenille en juin et septembre; le papillon éclôt en avril-juin et en septembre.

Tribu: Bryophilidae.

Genre: Briophila

Glandifera, la Glandifère [54] - (Pl.

**VI**, fig. 2, 3 et 4.) Le papillon est commun; on le trouve appliqué de jour contre les murs et les troncs couverts de lichens, la nuit il se laisse facilement attirer par la lumière.



Les ailes supérieures sont d'un beau vert tendre, qui malheureusement ne tarde pas à devenir jaunâtre. On trouve la glandifère en juillet août. Elle offre deux variétés qui se distinguent par la différence de teintes des ailes supérieures. La chenille vit sur diverses espèces de lichens du genre imbricaria (imbricaria) principalement sur l'olivacea, la grisea, et la parietina. On la trouve fréquemment au commencement du printemps contre les murs, les pierres et l'écorce des arbres, lorsqu'ils sont couverts des lichens précités. Elle est alabre, d'un gris jaunâtre marqué de noir; la tête est brune. Elle se retire dans les interstices des pierres ou dans les crevasses des écorces pour se transformer en chrysalide dans une coque revêtue de lichen.

Algae, la Chloé [54] - (Pl. **VI**, fig. 5) Les deux sexes de ce joli papillon ne diffèrent que par la forme de l'abdomen. Il fait le recherches de juin à août contre les ordes. La chenille est d'un vert bleuâtre avec la tête noire, une ligne brune le long du dos, et des taches jaunes ponctuées de noir sur chaque anneau. Elle se nourrit de lichens des arbres comme la précédente, en mai. Elle est difficile à découvrir à cause de sa couleur se confondant avec le vert des écorces sur lesquelles elle se tient.



Tribu: Bombycoïdae.

Genre: Acronycta.

*Psi*, le *Psi* [54]. - Le papillon est commun d'avril à août. Il tire son nom d'un  $\psi$  (*psi*, lettre grecque) assez régulier formé par les lignes noires de l'aile supérieure. La chenille (Pl. **LVIII**, fig 1) vit en août-septembre sur les arbres fruitiers et forestiers, mais elle se nourrit principalement d'orme, de rosier et d'aubépine. Elle se retire dans la terre ou dans quelque creux d'arbre, sous l'écorce des ormes, dans les galeries abandonnées des chenilles de *Cossus*, et s'y transforme en chrysalide.

*Aceris*, de l'Érable [54]. - (Pl. **LIV**, fig 1) La femelle ne diffère du mâle que par la forme de l'abdomen et par le bord marginal de ses ailes inférieures, lavé de brun ou de gris. La chenille de cette noctuelle est très remarquable. Son corps est d'un beau jaune citron et marqué longitudinalement sur le milieu du dos d'une suite de taches blanches en forme de losanges bordées de noir. De chaque côté de ces taches s'élèvent perpendiculairement, et sans être implantés sur des tubercules des faisceaux de poils très longs, en cônes. Ces poils sont d'un jaune plus



forcé et lavés de rose du côté interne des 2<sup>e</sup>, 5<sup>e</sup>, 7<sup>e</sup>, et 8<sup>e</sup> anneaux. D'autres poils qui divergent avec ceux-là sont implantés sur les côtés. La tête est brune et marquée d'une sorte de delta rouge ( $\Delta$  lettre grecque). Cette chenille se roule sur elle-même au moindre danger. Elle vit sur l'érable (*Acer camppestre*), le maronnier d'Inde, l'orme et le tilleul. Elle se retire dans quelque trou de mur ou sous les corniches pour y filer sa coque. On la trouve de juillet à septembre. La chrysalide passe l'hiver pour éclore en mai, juin ou juillet.

Auricomis, la Chevelue dorée <sup>[54]</sup>. -

(Pl. **LIV**, fig. 3). Avril - mai; juillet - août. Le papillon doit son nom à la couleur des poils de sa chenille. Celle-ci, un peu ramassée, est d'un noir velouté en dessus et d'un noir terne en dessous, avec huit tubercules sur chaque anneau. Les deux du milieu sont beaucoup plus gros que les autres. Ceux des quatre premiers anneaux et des trois derniers sont d'un rouge fauve, les autres sont d'un blanc roussâtre. Chaque tubercule est surmonté d'un bouquet de poils, d'un beau fauve doré sur le milieu du dos aussi que sur les quatre premiers et les trois derniers anneaux, et d'un gris jaunâtre sur le reste du corps. Cette chenille vit en juin-juillet et en septembre sur la ronce, le prunellier, le noisetier,



le saule marceau, le bouleau, le tremble et les plantes basses.

Genre Diptera.

Orion, l'Orion. - (Pl. XXXV, fig. 3) Se trouve dans les bois de chêne d'avril à juin, appliquée contre le tronc des arbres. La chenille (Pl. LVIII, fig. 2) se trouve de juin à septembre sur le chêne, le bouleau, le hêtre et le charme.

Ludifica, la Joyeuse ou la Railleuse. - (Pl. XXXV, fig. 2) Cette belle noctuelle varie beaucoup de taille, les mâles sont ordinairement beaucoup plus petits que les femelles. On trouve ce papillon en mai et de juillet à septembre dans la France centrale et orientale etc. La chenille est demi velue et de couleurs très variées. La tête est bleu ardoise. Le premier anneau est blanc, avec une tache fauve rayée de noir. Le second anneau est noir avec une tache noire en forme de cœur et marquée de deux lignes fauves. Le troisième anneau est bleu au milieu et noir sur les côtés; avec un peu de fauve. Le quatrième est blanc en dessus, avec deux taches noires sur les côtés, bordées de fauve intérieurement. Les sept autres anneaux sont en dessus d'un gris bleuâtre et rayés longitudinalement de trois



lignes fauves, avec deux tubercules noirs sur chacun d'eux, donnant naissance à autant de faisceaux de poils gris. Chacun de ces sept anneaux est en outre marqué sur les côtés d'une tache noire en forme de cœur et bordée de fauve sur fond blanc. Le dernier anneau est blanc avec une tache noire de chaque côté et il est surmonté d'un mamelon bilobé et incliné vers l'anus, d'un bleu ardoise. Elle vit en juin-juillet et en septembre-octobre sur le chêne, le saule marceau, le poirier et l'aulne-pine.

Tribu: Leucanidae.

Genre: Leucania.

Albipuncta, le Point blanc [54]. - (Pl. **XXXIX** fig 1.) Mai à octobre. La chenille vit sur le plantain (*Plantago major*) et les graminées, très qu'en mai. Elle est grise avec des raies noires longitudinales, quatre points noirs sur chaque anneau, et les stigmates de la même couleur. La tête est jaunâtre, avec une tache triangulaire au milieu.

Fallens, la Blème [54]. - (Pl. **XXXVII**, fig 2) Assez commun en juin-juillet et en août-septembre, volant au crépuscule dans les prairies et la nuit autour des lanternes. La chenille hi.



verne, puis se montre de mars à mai sur l'o-  
seille, les graminées et les plantes basses. On la  
trouve aussi en juillet - août.

L. Album, L blanc [54] - (Pl. XLIII, fig 4)

En juin et en août - octobre. La chenille vit  
en avril - juin et en août sur les graminées,  
le baux et les plantes basses.

Genre: Luperina.

Virens, la Verdoyante. - (Pl. XXXVII, fig 1)

En juillet - août dans la France centrale et sep-  
tentriionale, etc... La chenille vit d'avril à juin  
sur les graminées et les plantes basses.

Tribu: Apamidae.

Genre: Apamea.

Testacea, la Testacée ou l'Avare. -

Mai à juillet; août - septembre. La chenille vit  
en mai - juin et en octobre.

Genre: Charaëas.

Graminis, du Gramen ou la Gra-  
minivore. - (Pl. XVI, fig. 1.) De juin à août dans  
les Pyrénées, l'Auvergne, la Suisse, la Suède, etc.  
dans les régions montagneuses ou septentrio-



nales. Il est assez rare en France. Les deux sexes ne diffèrent que par la forme de l'abdomen et les antennes: La chenille ronge les racines des Gramen. Elle a souvent causé de tels ravages en Suède et en Norvège que des prairies furent entièrement desséchées. Elle épargne cependant l'*alopecurus pratensis* ou vulpin des prés et le trèfle (*trifolium pratense*). Elle refuse aussi la plupart des herbes des jardins. Elle vit volontier sur le bord des fleurs plutôt que dans l'intérieur des terres. Cette chenille paraît en mai et en juin - juillet. Elle est rare, d'un gris obscur, avec une raie jaune de chaque côté du corps et une autre de la même couleur sur le dos. Les corbeaux et les cochons sont très friands de ces chenilles.

Genre: Mamestra.

Brassicae, la Brassicairé [55]. - Très commune de mai à septembre. Elle se réfugie partout, derrière les volets, contre les murs et même dans les appartements. La chenille (Pl. **LIX**, fig. 2) est un véritable fléau pour les potagers et particulièrement les plantations de choux. Elle pénètre au cœur de la plante et la perce dans tous les sens. Morte dans son jeune âge, elle devient brune plus tard. On la trouve de juin à octobre.



Tribu: Caradrinidae.

Genre: Caradrina.

Ambigua, l'Ambigüe [55] - (Pl. L, fig.)  
Commun au crépuscule et à la miellée en France et en Allemagne, de juin à septembre. Les antennes sont très pectinées dans le mâle et filiformes dans la femelle. La chenille est de couleur ferrugineuse, variée de brun, avec la tête brune. Elle vit jusqu'en avril sur les plantes basses (plantain, monardon, etc.), sur diverses plantes des genres Leonodon, sonchus, et chenopodium.

Cubicularis (Quadrifurcata)  
[55]. - (Pl. XLIX, fig. 1). Assez fréquente dans les appartements, de juillet à septembre. La femelle diffère du mâle par sa taille plus grande; en outre, chez elle, la tache réniforme est accompagnée de plusieurs points blancs et ses ailes inférieures sont fortement teintées de brun à leur bord antérieur.

Serpylli, du Serpolet. - (Pl. XLIX, fig. 4 et 5). Mübner est le seul auteur qui ait fait connaître ce papillon, dont nous ne connaissons ni la femelle ni la chenille; rare.

Exigua, l'Exigüe. - (Pl. XLVII, fig. 1).  
Juin à octobre dans la France méridionale,



centrale et orientale etc. ... La chenille vit sur les plantes basses en septembre - octobre.

**Pulmonariae**, de la Pulmonaire. - (Pl. **XLVIII**, fig. 2). La femelle n'a pas de rangée de points noirs, qui existe dans le mâle sur l'aile supérieure, sa tache réniforme est jaune au lieu d'être ferrugineuse, les deux lignes brunes entre lesquelles se trouvent les deux taches ordinaires sont blanches dans leur partie inférieure, enfin, les ailes inférieures sont d'un brun jaunâtre au lieu d'être d'un gris bleuâtre comme dans le mâle. On trouve ce papillon en juin-juillet dans la France méridionale l'Italie, l'Allemagne, etc. ... La chenille vit en mai sur la *pulmonaria angustifolia*, *azurea*.

**Taraxaci**, du Pissenlit. - (Pl. **XLVII**, fig. 4) Juin à septembre. La chenille vit sur les plantes basses (plantain etc...) jusqu'en avril.

**Sepii** (Morpheus), des Tréfles. - (Pl. **XLVIII**, fig. 3.) Juin à août. La chenille vit jusqu'en avril sur les plantes basses et le liseron des haies (*convolvulus sepium*). Elle est d'un jaune ferrugineux, avec 3 raies longitudinales d'une teinte plus pâle et bordée de brun, l'une dorsale et les deux autres latérales. La tête est d'un brun rouge et chaque anneau est marqué de deux lignes obliques, formant chevron, d'un ferrugineux foncé.



Blanda (Superstes), la Flatteuse. - (Pl. XLVIII, fig. 4) Juin à septembre. La chenille vit jusqu'en avril sur les plantes basses.

Plantaginis du Plantain. - (Pl. XLIX, fig. 2). La femelle est plus grande que le mâle. Le papillon est très commun de juin à août. La chenille vit sur le plantain commun (*plantago maior*). Elle est lisse, d'un jaune verdâtre finement rayé de noir sur le dos, avec les côtes gris. La tête est rougeâtre. La chrysalide est de couleur marron avec une petite pointe bifide à son extrémité postérieure.

Alsines, de la Morgeline. - (Pl. XLIX, fig. 3) Juin à septembre. La chenille vit jusqu'en avril sur les plantes basses, principalement sur la morgeline des oiseaux (*alsine media*). Elle est verdâtre sur le dos, avec les côtes noirâtres et trois doubles raies longitudinales de la même couleur, dont une au milieu et les deux autres de chaque côté du corps. On aperçoit en outre quelques points noirâtres sur chaque anneau. La tête est rougeâtre; la chrysalide, de couleur marron, et terminée par une pointe bifide.

Respersa, l'Arosée. - (Pl. LI, fig. 3) En juin - juillet. La femelle diffère du mâle par ses taches orbitaires plus foncées. La chenille vit jusqu'en avril sur les graminées et les plantes basses; le pissenlit sur tout. Elle



est d'un brun terreux, marqué de jaunâtre, avec deux raies longitudinales de la même couleur de chaque côté du corps. On remarque en outre deux points jaunâtres sur chaque anneau et une large tache brune sur le premier segment. La tête est d'un brun noir.

*I. intactum* (clarea), *I* entier. - (Pl. L, fig. 2 et 3). Le nom de ce papillon lui vient de ce qu'il a un  $\perp$  couché entre les deux taches ordinaires, à peine distinctes. La chenille vit sur le plantain moyen, le génet, etc.; elle est d'un jaune lauve en dessus et sur les côtés, livide en dessous, avec cinq raies plus claires longitudinales, une au milieu, les quatre autres de chaque côté du corps. On remarque en outre plusieurs traits obliques noirs, disposés sur chaque anneau de manière à former des chevrons. La tête est lauve. Jusqu'en mai. Papillon en septembre-octobre.

*I. geminum* *I* double. - (Pl. L, fig. 4) Cette noctuelle habite la France et l'Espagne. La chenille nous est inconnue.

*Candelisequa*, la Chandelière. - (Pl. II, fig. 2). Ce qui caractérise cette espèce, c'est l'absence des deux taches ordinaires, du moins dans la femelle, car on aperçoit encore quelques vestiges dans le mâle, qui ne diffère



de la femelle que par ses ailes inférieures plus pâles. La chenille vit sur le pissen-lit. Elle est couleur terre d'ombre, avec une ligne rougeâtre longitudinale de chaque côté du corps: on remarque en outre une tache noire oblique sur chaque anneau, et la tête est jaune fauve. La chrysalide, de couleur marron a une pointe bifide à son extrémité

Tribu: Noctuidae.

Genre: Agrotis.

Exclamationis, le Point d'exclamation. - (Pl. **XLIII**, fig. 2). Très commune de mai à juillet. Les chenilles des Agrotis vivent d'une façon toute particulière, se tenant sur le sol au pied des plantes basses ou même au milieu des racines de ces plantes qu'elles dévorent, faisant des dégâts analogues à ceux que commettent les larves des hannetons. Les chenilles de L'Agrotis exclamationis (Pl. **LXI**, fig. 2) détruisent les asperges, les choux, les salades et différentes plantes d'ornement; elles dévorent également les betteraves, les oprimées et les plantes basses; jus-

qu'en mai  
Plecta. - (Pl. **XLIII**, fig. 1.) Avril à septem.



bre. La chenille vit sur les plantes basses en août-septembre et d'avril à juillet (suivant les régions).

Segetum, la Moissonneuse. - (Pl. **XLIII**, fig. 3) La femelle de ce papillon dépose ses œufs au mois de juin à la face inférieure des feuilles de betterave, chicorée etc. Les petites chenilles restent cachées le jour et sortent la nuit. Elles rongent les feuilles et même le collet de la racine, qu'elles creusent profondément, causant parfois des ravages considérables. Cette chenille est lisse, luisante d'un gris verdâtre sombre, et porte sur chaque anneau quatre points verruqueux d'un noir brillant, munis d'un poil. Le papillon éclôt en août et donne naissance à une nouvelle génération de chenilles qui hivernent et se métamorphosent au printemps suivant.

Fraecox, la Précoce. - (Pl. **XLIV**, fig. 1) Cette espèce se trouve en France et en Allemagne au commencement du printemps.

Servilii, la Serville. - (Pl. **XLIV**, fig. 2) Le papillon est très rare. La chenille nous est inconnue.

Fugax, la Fugace. - (Pl. **XLIV**, fig. 3) En juin-juillet en Autriche et en Allemagne; rare en France. La chenille vit jusqu'en mai sur les graminées et les plantes basses.



Præceps (Ochsenheimer) ou Præcox (Fabricius), la Mâtive. - (Pl. XLV, fig. 1.). La femelle diffère du mâle par la teinte plus foncée des ailes inférieures. La chenille est lisse comme toutes ses congénères; elle est jaune dans le dos, verte sur les côtés, avec trois raies longitudinales blanches et bordées de noir, l'une dorsale et les deux autres latérales. La tête et les pattes sont rougeâtres; on remarque quelques points noirs sur le premier anneau. Elle vit jusqu'en mai sur les plantes basses (Anchusa, Echium, Artemisia), surtout sur le laitron commun (Sonchus oleraceus). Cette chenille s'enfonce en terre au commencement de juin et s'y chrysalide sans former de cocon (comme toutes les chenilles de ce genre). La chrysalide, d'un brun luisant, est terminée par une pointe.

Augur, l'Augure. - (Pl. XLV fig. 2.). Juin - juillet. La femelle ne diffère du mâle que par la taille. La chenille vit jusqu'en mai sur les plantes basses, le pissentit surtout. Elle est lisse, d'un gris rougeâtre marbré, avec trois raies longitudinales, l'une dorsale, plus claire que le fond et les deux autres latérales de couleur noire. Elle a en outre sur chaque anneau, un chevron brun et quatre points blancs, dont un placé sur la raie noire de chaque côté du corps, et les deux



autres sur le dos près de la jointure de chaque anneau. La chrysalide, d'une forme allongée, est noirâtre et terminée par une pointe bifide.

Latens, la Lachée. - (Pl. XLV, fig. 3).  
En juin - juillet dans les Pyrénées, l'Auvergne, les Alpes etc... La chenille vit jusqu'en avril sur les graminées et les plantes basses.

Decora, la Decorée. - (Pl. XIV, fig. 4).  
En août. Pyrénées, Auvergne Alpes etc. Chenille sur les sauges, graminées, jusqu'en juin. Variété Nivalis, Suisse.

Fimbriola, la Franquette. - (Pl. XVI, fig. 1). En juin dans l'Auvergne, la Suisse, l'Allemagne, la Hongrie, etc... La chenille vit jusqu'en avril sur les plantes basses et les lochearia.

Tyrophila, la Tyrophile. - (Pl. XVI, fig. 2). Cette espèce est moins rare en Allemagne qu'en France. Nous ne connaissons sa chenille.

Renigera, la Renigère. - (Pl. XVI, fig. 4)  
En juillet dans les Pyrénées orientales, les Alpes, l'Allemagne etc...

Neglecta, la Négligée. - (Pl. II, fig. 4)  
En juillet - septembre dans la France, etc...

Templi, du Temple. - (Pl. XVI, fig. 2.)  
Hübner est le premier auteur qui ait fait connaître cette espèce. La chenille nous est inconnue.



me.

Genre : Triphoena.

Fimbria, la Frangée [56]. - (Pl. XII, fig. 3)  
De juin à août dans les bois et, le soir, autour  
des globes électriques; assez rare. La femelle  
diffère du mâle par la teinte des ailes su-  
périeures, qui est brun jaune au lieu de  
brun violet comme dans le mâle; elle est  
aussi plus grande. Il faut rechercher la che-  
ville (Pl. LIX, fig. 1) en avril-mai en secouant  
les feuilles sèches sur la claie. Elle vit en avril-  
mai sur les plantes basses, les primevères sur-  
tout.

Comes, la Suivante [54]. - (Pl. IV, fig. 3)  
Juin à octobre. La chenille vit de mars à mai  
sur les plantes basses, les légumineuses et les arbres  
fruitiers.

Genre: Noctua.

Sigma l'Ombre. - (Pl. XXXVII, fig. 4).  
En juin-jUILLET. La chenille se nourrit de  
plantes basses, arroche, bette et autres, et reste  
cachée pendant le jour sous les feuilles.



Tribu: Orthosidae.

Genre: Parrolis.

Griseovariegata. — (Pl. XXXVIII, fig. 3).

Mars à mai. La chenille vit sur les pins sylvestres et maritimes et sur les cèdres en mai - juin. (juillet - août)

Genre: Toeniocampa.

Stabilis, la Constante. — (Pl. XXXV, fig. 4)

En avril-mai. La chenille vit de juin à septembre sur le chêne, l'orme, le hêtre et l'aune. Elle est d'un vert jaunâtre chiné de blanc, avec trois raies longitudinales d'un jaune pâle, l'une sur le dos et les autres sur les côtés. La tête et le premier anneau sont d'un vert bleuâtre.

Genre: Xanthia.

Fulvago, la Sulfurée [57]. — (Pl. XXXVI, fig. 1) Juillet à octobre. La chenille se nourrit dans son jeune âge des chatons et plus tard des feuilles de saule marceau (et d'aune); elle vit aussi sur les plantes basses; en avril-mai. Elle est d'un brun violâtre marbré, avec une ligne grisâtre près des pattes.



Genre: Hoporina.

Croceago, la Sapanée. - (Pl. **XXXVI** fig. 2)  
De septembre à mars. La chenille vit de mai  
à juillet sur le chêne.

Genre: Orrhodia.

Vaccinii, de l'Airelle. - (Pl. **IV**, fig. 2)  
De septembre à novembre dans les bois; quel-  
ques exemplaires passent l'hiver. La chenille  
est d'un brun rougeâtre marbré de gris avec  
des lignes plus claires, et, sur la nuque, une  
plaque d'un noir velouté marquée de trois  
lignes blanches. Elle se cache de jour dans  
les feuilles sèches et se nourrit de plantes bas-  
ses et de chêne; en mai-juin.

Rubiginea, la Ronillée. - (Pl. **XXXVI**,  
fig. 3). Cette solie noctuelle butine le soir sur  
les fleurs du saule marceau et se laisse faci-  
lement prendre à la miellée; de septembre  
à novembre; quelques exemplaires passent  
l'hiver. La chenille vit en mai-juin sur  
le pommier, le genêt et les plantes basses.

Genre: Orthosia.

Caecimacula, la Tache effacée. - (Pl.  
**II**, fig. 1) En septembre-octobre. Le dessus des ailes



supérieures est d'un gris brun uni avec la marge plus foncée dans la femelle; et d'un blanc sale lavé de gris avec un point central et le bord extérieur d'un gris obscur dans le mâle. Les antennes du mâle sont ciliées, celles de la femelle sont filiformes. La chenille vit en avril - mai sur le pissenlit, la berce falcarière (*sium falcaria*) le geriet et le saule. Elle est en dessus couleur d'ocre foncé marbré de brun et finement pointillé de noir, avec le dessous et les côtés jaunâtre.

*Laevis*, la Lisse. - (Pl. **XLVIII**, fig. 5). En septembre. La chenille vit sur les plantes basses, en mai.

Tribu: *Cosmidae*.

Genre: *Cosmia*.

*Trapezina*, le Trapeze [58]. - (Pl. **XL**, fig. 3). Dans les bois de chênes, et, le soir, autour des becs électriques, en juin - juillet. Les chenilles des *Cosmidae* sont très voraces et doivent être séparées en captivité. Celle de *Trapezina* vit en mai - juin sur le chêne, le saule, le hêtre, etc. . .

Genre: *Plastensis*.

*Retusa*, la Rétuse. (retus en botani.



que, signifie très obtus). - (Pl. III, fig. 1). Assez commune en juin - juillet. La chenille vit en mai sur le peuplier et le saule, principalement sur l'osier blanc (*salix viminalis*). Elle est d'un vert blanchâtre avec six raies longitudinales. La séparation de chaque anneau est en outre marquée par une ligne blanche. La tête est moitié noire, moitié grise.

Subtusa, la Soumise. - (Pl. III, fig. 2) moins commune que la précédente, en juin - juillet. La chenille vit en mai sur le peuplier, le saule et principalement sur le tremble (*populus tremulus*). Elle est d'un assez beau vert plus vil sur les côtés que dans le milieu, qui est marqué d'une ligne plus foncée. Les stigmates sont noirs. La tête est verte, avec sa partie antérieure noire.

Genre: Dicycla.

Oo, le double O [58]. - (Pl. III, fig. 4). En juin - juillet dans les bois de chênes. Le mâle à les ailes d'un jaune moisi décidé que la femelle, mais chez lui les dessins et les nervures sont plus foncés. La chenille vit en mai - juin sur le chêne. Elle est d'un brun ferrugineux avec trois bandes longitudinales interrompues d'un blanc jaunâtre, d'une dorsale et les deux autres latérales;



deux bandes également longitudinales et de la même couleur que les trois lignes, accompagnent celle du milieu. La tête est d'un beau noir.

Genre: Dianthoecia.

Capsincola. - (Pl. XLII, fig. 2). De juin à août. La chenille se nourrit de juin à septembre des graines de *Lychnis dioica*, *flos cuculi*, *silene inflata*. Les espèces du genre *Dianthoecia* restent in an et souvent plus en chrysalide.

Genre: Agriopis.

Aprilina, la Ruinique [58]. - En septembre - octobre dans les bois de chênes, posée contre les troncs des arbres. La chenille (Pl. LIX, fig. 3), se cachant dans les anfractuosités des écorces, est difficile à découvrir; elle vit en mai - juin sur le chêne.

Genre: Plogophora.

Scita, la Folie. - (Pl. XXXVII, fig. 3). Cette charmante espèce est assez rare; on la trouve en juin - juillet dans les bois de Suisse, l'Allemagne, l'Auvergne, dans le Jura, le



la Savane

Dauphiné, etc. La chenille vit jusqu'en juin sur le sapin, la fougère, le fraisier et la violette.

Genre: Hadena.

Polyodon (Monoglypha), le Polyodon. - (Pl. XL, fig. 2) De juin à août. La chenille se nourrit jusqu'en mai de racines de graminées et de plantes basses.

Genre: Aplecta

Nebulosa la Brodée. - (Pl. XXXIX, fig. 1) On trouve cette noctuelle de mai à juillet dans les bois, appliquée contre les arbres; elle se laisse aussi attirer par la lumière. La chenille, d'un gris brun violacé, avec des taches noires sur le dos et des traits obliques de la même couleur sur les côtés, vit au printemps sur l'osille et d'autres plantes basses. Elle se nourrit aussi des bourgeons des arbres.

Genre: Miselia.

Culta (Viridana). - (Pl. XXXIX, fig. 3) Cette belle noctuelle est assez rare; on la trouve en juin - juillet dans la France centrale et



méridionale. La chenille est d'un gris verdâtre avec une bande dorsale découpée en losanges d'un bleu ardoise liseré de noir, deux lignes de même couleur sur les flancs et des points blancs sur chaque anneau; les trois derniers anneaux portent chacun deux tubercules coniques. Cette chenille vit en août - septembre sur l'aubépine, le prunellier et le prunier.

Oxyacanthæ, l'Aubépinier. - (Pl. **LIII** fig. 3). De septembre à novembre. La chenille vit en mai - juin sur l'aubépine, le prunellier, le cerisier et le poirier.

Genre: Tethea.

Bipuncta, la Biponctée. - (Pl. **LIII**, fig. 2) On remarque dans cette espèce 2 points noirs placés l'un au-dessus de l'autre sur une ligne d'un blanc bleuâtre traversant le milieu des ailes supérieures. La chenille vit sur le peuplier noir (*populus nigra*). Elle est effilée; sa tête est d'un rouge brun avec un point noir de chaque côté et les mandibules noires. Son corps est jaunâtre ou d'un gris vert avec une ligne dorsale plus forcée et de petits points blancs sur chaque anneau; elle a en outre deux raies jaunes latérales et deux taches noires sur le cou et le premier anneau.



Tribu: Xylinidae.

Genre: Catocampa.

Exoleta, le Boissec [59]. - (Pl. **XLI**, fig. 1)  
Août à mars. La chenille vit en juin - juillet  
sur diverses plantes basses: l'œillet, la scabieu-  
se, le pavot, et le genêt. Elle mérite bien le  
nom de son genre Catocampa (= belle chenille);  
en effet elle est d'un beau vert pomme vif  
avec une bande rose et une raie jaune de  
chaque côté du corps et des points noirs pupil-  
lés de blanc sur les flancs.

Genre: Cucullia.

Verbasci, la Briche [60]. - Butine sur  
les fleurs au crépuscule, d'avril à juin. La  
chenille (Pl. **IX**, fig. 2) vit de juin à août sur  
les bouillons blancs (verbascum), le bonhomme  
et le Scrophularia.

Lactucæ, l'Ernite [60]. - Vol. de mai  
à août dans les jardins. Ses ailes supérieures  
sont d'un gris cendré bleuâtre et moins allon-  
gées que celle de Verbasci; les ailes inférieures  
sont noirâtres avec les nervures et une lince-  
le cellulaire bien marquée. La chenille (Pl.  
**IX**, fig. 1) vit de juillet à mi-septembre sur les  
laitues, les laitérons, le lactuca et diverses Com-



posees.

Umbratica. — (Pl. **XL**, fig. 1) De mai à septembre. La chenille vit de juillet à septembre sur les laitrons (Souchus arvensis et oleraceus), le lichorium, etc...

Tribu: Heliothidae.

Genre: Chariclea.

Delphinii. — (Pl. **XXXVII**, fig. 4) Mai-Juin. La chenille vit en juillet-août sur les fleurs des pieds d'alouette (delphinium).

Tribu: Plusidae.

Genre: Plusia.

Divergens, la Divergente. — (Pl. **XLI**, fig. 2). Le joli papillon habite en juillet-août (dans) les hautes prairies des montagnes. La chenille est d'un violet foncé relevée avec des lignes fines d'un blanc grisâtre; elle se nourrit de plantes basses.

Festucæ. — (Pl. **IV**, fig. 4) En juin-juillet et en août-septembre. La chenille vit en mai-juin et en août sur le baret, festuca, etc... (au bord de l'eau)

Gamma, le Lambda [61]. — Cette



Plusie tire son nom d'un signe couleur dor pâle en forme de gamma couché ( $\gamma$ , lettre grecque). Elle est très commune pendant toute la belle saison; elle vole souvent le jour, mais surtout au crépuscule. La chenille (Pl. **LXIII**, fig. 3) se nourrit de plantes basses, d'orties surtout. On la trouve pendant tout l'été. Lorsqu'elle est encore assez petite, elle prend l'aspect d'une graine d'ortie en roulant son corps sur lui-même.

Tribu: Conopteridae.

Genre: Gonoptera.

Libatrix, la Découpure [61]. — Mars à juillet, quelques exemplaires passent l'hiver. On trouve souvent cette noctuelle contre les murs et les clôtures, derrière les portes, les volets, dans les armoires, les caves, les maisons de campagne, etc... La chenille (Pl. **LXII**, fig. 3) vit de mai à juillet sur les saules, surtout les saules pleureurs.

Genre: Amphipyra.

Pyramidea, la Pyramide [61]. — De juillet à septembre dans les mêmes endroits que la précédente. La chenille (Pl. **LXII** fig. 2)



vit en avril - mai sur le rosier, le chêne, le saule, l'orme, le prunellier, l'aubépine, l'épine blanche, le chèvrefeuille, etc..

Genre: Naenia.

Typica, la Typique. — (Pl. **IV**, fig. 2). De juin à octobre. La chenille vit en avril - mai sur les plantes basses, le prunellier, la molène lychnite (*Verbascum lychnites*), la cynoglosse officinale, l'ortie brûlante (*urtica*); elle est très difficile à trouver parce qu'elle se tient presque toujours cachée sous les feuilles les plus basses. Elle est entièrement glabre et d'une couleur terreuse, à l'exception des deux derniers anneaux qui sont d'un blanc sale. Elle a de chaque côté du corps trois raies longitudinales, dont une d'un roux clair et les deux autres d'un gris jaunâtre; les stigmates sont blancs; la tête est brune et très petite. La forme de cette chenille est très remarquable; elle va grossissant de la tête à l'anus et le pénultième anneau est relevé en pyramide obtuse.

Genre: Cortyna.

Ochracea. — (Pl. **XXXIII**, fig. 2) Août



à octobre. La chenille vit jusqu'en juillet sur le serregon, le chardon, la scrophulaire, le sureau, etc...

Genre: Jaspidea.

Celsia. - (Pl. XXXVIII, fig. 1). En septembre dans la Russie et l'Allemagne. La chenille vit de juin à août sur les Graminées (terrains sablonneux)

Genre: Euplexia.

Lucipara, la Brillante. - (Pl. XXXVI, fig. 4). D'avril à août dans les bois et les jardins. La chenille vit d'août en octobre sur les rosacées et les plantes basses. Elle est d'un vert foncé et son dernier anneau se relève en bosse.

Tribu: Catocalidae.

Genre: Catocala.

Nupta, la mariée ou la Lignée rouge [21]. - (Pl. XLII, fig. 3) Elle est assez commune de juillet à octobre. On la trouve appliquée contre les saules, les peupliers, etc... et les murs. La chenille vit de mai à juillet sur le saule, le peuplier et le tremble.



Fraxini, la Librée bleue ou le cor-  
don bleu [63]. - D'août à octobre. Le meilleur  
moyen de se procurer ce magnifique pa-  
pillon est d'en lever les œufs; la femelle  
en pond d'ordinaire un très grand nom-  
bre. La chenille (Pl. **LXI**, fig. 1) vit de mai à  
juillet sur le peuplier, le saule, le hêtre  
(le chêne lorme, le frêne, le bouleau).

Paranynpha, la Librée jaune  
ou la Paranynphe [64]. - (Pl. **XLII**, fig. 10). Assez  
rare; on le fait lever en battant les haies  
en juillet-août. La chenille (Pl. **LXI**, fig. 2)  
vit d'avril à mai sur le prunellier, le né-  
flier et le prunier.

Genre: Spintherops.

Cataphanes, l'Appareule. - (Pl.  
**XLVI**, fig. 2) En juillet-août dans la France  
surtout méridionale. La chenille vit en mai  
sur l'ajonc, le genêt à balai et la Genista sur-  
gens.

Dilucida. - (Pl. **XLVII**, fig. 1 et 2). En  
juillet dans la France surtout méridio-  
nale. La chenille vit en avril sur les ge-  
nêts (le sainfoin, la luzerne).

~ 47 noctuelles ont été reproduites d'un ancien ouvrage  
en couleur. Elles sont presque impossible à classer  
étant donné l'infidélité de l'impression.



## IV<sup>e</sup> SECTION : PHALENES.

Tribu: Ennomidae.

Genre: Avientia.

Flexula. — (Pl. **LXVI**, fig. 4) Juin à août;  
(il y a une première éclosion en mai, dans cer-  
taines régions seulement) La chenille se nour-  
rit des lichens des arbres d'août à mai (et en  
juin)

Genre: Epione.

Parallelaria. — (Pl. **LXVI**, fig. 5). En  
juillet-août. La chenille vit sur le noisetier,  
le tremble, le bouleau en mai-juin.

Genre: Rumia.

Crataegata (Luteolata) l'Enno-  
mas de l'alisier [65]. — Le joli papillon est  
commun en mai et en juillet-août. Il



vole au crépuscule et le soir, mais il s'en-  
fuit même le jour à la moindre alerte. La  
chenille (Pl. LXVII, fig. 2) vit en juin et en sep-  
tembre-octobre sur l'alisier, le prunellier, l'é-  
pine blanche, l'aubépine, le néflier, le noi-  
setier, le prunier et d'autres arbres fruitiers.

Genre: Angerona.

Prunaria, l'Étramos du prunier  
[65]. - (Pl. LXIV, fig. 1) Assez commun de mai à  
juillet dans les jardins et les bosquets; on le  
trouve fréquemment à la lisière des bois. La  
chenille (Pl. LXVII, fig. 3) atteint sa taille en  
mai; elle vit sur le prunier, le prunellier, le  
noisier, la myrtille, l'orme, le noisetier, le charme.

Genre: Crocallis.

Elingaria, la Crocalle aglosse [66]. -  
Assez commune de juillet à septembre dans  
les promenades, accrochée aux bords de gaz et  
appliquée contre les troncs d'arbres. La che-  
nille (Pl. LXVII, fig. 2) est caractérisée par une  
saillie en fer à cheval sur le dernier anneau.  
Elle vit en avril-mai sur le prunellier, l'aubé-  
pine, le genêt, le chèvre-feuille, le chêne, le sau-  
le, l'orme et le bouleau.



Genre : Ennomos.

Alniaria, la Phalène de l'Aune. -  
(Pl. **LXIII**, fig. 1) On trouve ce papillon appliqué  
contre le tronc des arbres en août-septembre;  
assez rare. La chenille (Pl. **LXIX**, fig. 1) vit de mai  
à juillet sur le bouleau, le peuplier, l'orme,  
le tilleul, l'aune et le noisetier.

Illustraria (Tetralunaria). - (Pl.  
**LXIII**, fig. 2) En mai, fixé le jour sur le tronc  
des arbres. La chenille (Pl. **LXVI**, fig. 1) vit en ju-  
in et en août-septembre sur le bouleau,  
le chêne, l'orme, le saule, le prunellier et  
les arbres fruitiers.

Syringaria, la Phalène du lilas. -  
(Pl. **LXIII**, fig. 3) Mai à juillet; août-septem-  
bre. La chenille (Pl. **LXVIII**, fig. 1) vit de septem-  
bre en juin-juillet sur les lilas, jasmins,  
brènes, chevreuilles et saules.

Tribu : Amphidasidae.

Genre : Biston.

Zonaria (Zonarius). - (Pl. **LXVI**, fig.  
1). En mars-avril dans la France centrale, sep-  
tentrionale et orientale, en Suisse etc. La  
chenille vit en mai-juin sur la pimper-  
nelle, le millefeuille, la sauge, le biefle, le.



lobes et la centauree.

Genre: Amphidasys.

Strataria (Statarius), la Picce. - (Pl. LXIV, fig. 3) On la trouve au premier printemps contre le tronc des arbres et dans les haillies mais pas communément. La chenille (Pl. LXIX, fig. 4) vit de juin à septembre sur le chêne, le peuplier, le tilleul, l'orme et le bouleau.

Tribu: Boarmidae.

Genre: Boarmia.

Roboraria. - (Pl. LXIV, fig. 2) Vit en avril; juin-juillet. On trouve la chenille (Pl. LXX, fig. 2) en mai et en août-septembre sur le chêne et le hêtre.

Tribu: Geometridae.

Genre: Pseudoterpna.

Pruinata, le Géométre du genêt <sup>[67]</sup>. - Cette belle phalène vole de mai à août; on la fait lever en battant les buissons de genêts. La chenille (Pl. LXVIII, fig. 3) vit en mai-juin et en août sur les genêts, les cygises et le cornilles.



Genre: Metrocampa.

Margaritata (Margaritaria), la Phalène gris de perle. - (Pl. **LXII**, fig. 1) On trouve et de l'iphalène dans les endroits couverts de forêts, en mai-juin et en juillet août. La chenille vit en juin et en août-septembre sur le chêne, l'aune, le charme et le hêtre. Elle est prise avec les trois premiers anneaux roussâtres et deux points blancs sur chaque anneau.

Tribu: Acidalides.

Genre: Acidalia.

Violata. - (Pl. **LXV**, fig. 1.) Mai à août. La chenille vit sur le thym, le serpolet et d'autres labiées.

Aversata. - (Pl. **LXVI**, fig. 2.) Très commune de juin à août dans les bois et le soir, autour des lacs. La chenille d'un brun cannelé avec des taches, les unes claires, les autres foncées, vit d'avril à juin sur le genêt et d'autres plantes basses.

Tribu: Fidionides.

Genre: Fidonia.



*Piniaria*, la Fidonie du pin [59] - (Pl. LXIII, fig. 4) Commun de mai à août dans les bois de pins. Le papillon, d'un vol élevé, est difficile à atteindre. Le mâle a les ailes noires tachetées de jaune et les antennes très pectinées. La chenille, verte, rayée de blanc et de jaune, vit d'août à octobre sur les pins et les sapins.

Genre: *Psodos*.

*Alpinata*, l'Alpeste. - (Pl. LXII, fig. 4) En juin-juillet dans l'Auvergne, les Pyrénées, et les Alpes. La chenille est polyphage, mais se nourrit surtout de hêtre; on la trouve en septembre-octobre. Elle est d'un jaune clair avec une ligne blanche latérale et les stigmates noirs cercles de blanc. Elle passe l'hiver en chrysalide, sous la mousse, dans une coque molle composée de terre et de débris végétaux.

Tribu: *Zerenides*.

Genre: *Abraxas*.

*Sylvata*. - (Pl. LXVI, fig. 3) Juin-juillet; en Suisse et dans la France surtout septentrionale etc... La chenille vit d'août à mai sur le hêtre, l'orme et le platane.



Tribu : Larentidae.

Genre : Cidaria.

Ocellata. - (Pl. **LXV**, fig. 2) Mai-juin;  
juillet - septembre. La chenille vit en juin -  
juillet et en septembre sur la Garance (Galium).

Genre : Melanthia.

Albicillata, la Melanthie blanchâtre.  
-- Dans les clairières des bois et les fourrés de  
rouces de mai à juillet. La chenille (Pl. **LXIX**,  
fig. 3) vit en août-septembre sur la ronce et le  
framboisier.

Genre : Melamippe.

Hastata, la Phalène deuil ou la Méla-  
minpe hastée [71]. - (Pl. **LXV**, fig. 3) En mai-juin dans  
les bosquets ombragés et les bois humides. La che-  
nille est noire rayée de jaune brun; elle vit en  
juillet - août sur le bouleau et le Myricagale, dont  
elle plie les feuilles.

Genre : Eupithecia.

Venosata. - (Pl. **LXV**, fig. 5) De mai à  
juillet. La chenille se nourrit de graines de Lych.



nos. disica, Cucubalus, Silene inflata et autres; juin-juillet.

Genre: Eucosmia.

Undulata. - (Pl. ~~LXV~~, fig. 4.) En mai-juin dans la France septentrionale et centrale etc. La chenille vit sur le saule, d'août à octobre.

Tribu: Eubolides.

Genre: Anaitis

Plagiata, l'Eubolie à trois lignes [72]. - (Pl. ~~LXII~~, fig. 3.) Commune en mai-juin et en août-septembre dans les hautes herbes, les coleaux secs et les bois; elle se laisse facilement attirer par la lumière. La chenille vit en avril-mai et en juillet-août sur le millepertuis et l'Hypericum.

Genre: Scoria.

Lineata (Dealbata), la Phalène blanche. - (Pl. ~~LXII~~, fig. 2.) Ce papillon se trouve de mai à juillet à la lisière des bois, dans les bruyères, etc. La femelle est un peu jaunâtre. La chenille jaune, rayée de noir, vit d'août à mai sur le genêt et les plantes basses (la patience, l'oseille). Elle se chrysalide en terre dans un joli cocon de soie jaune.



III<sup>e</sup> - LEGION :

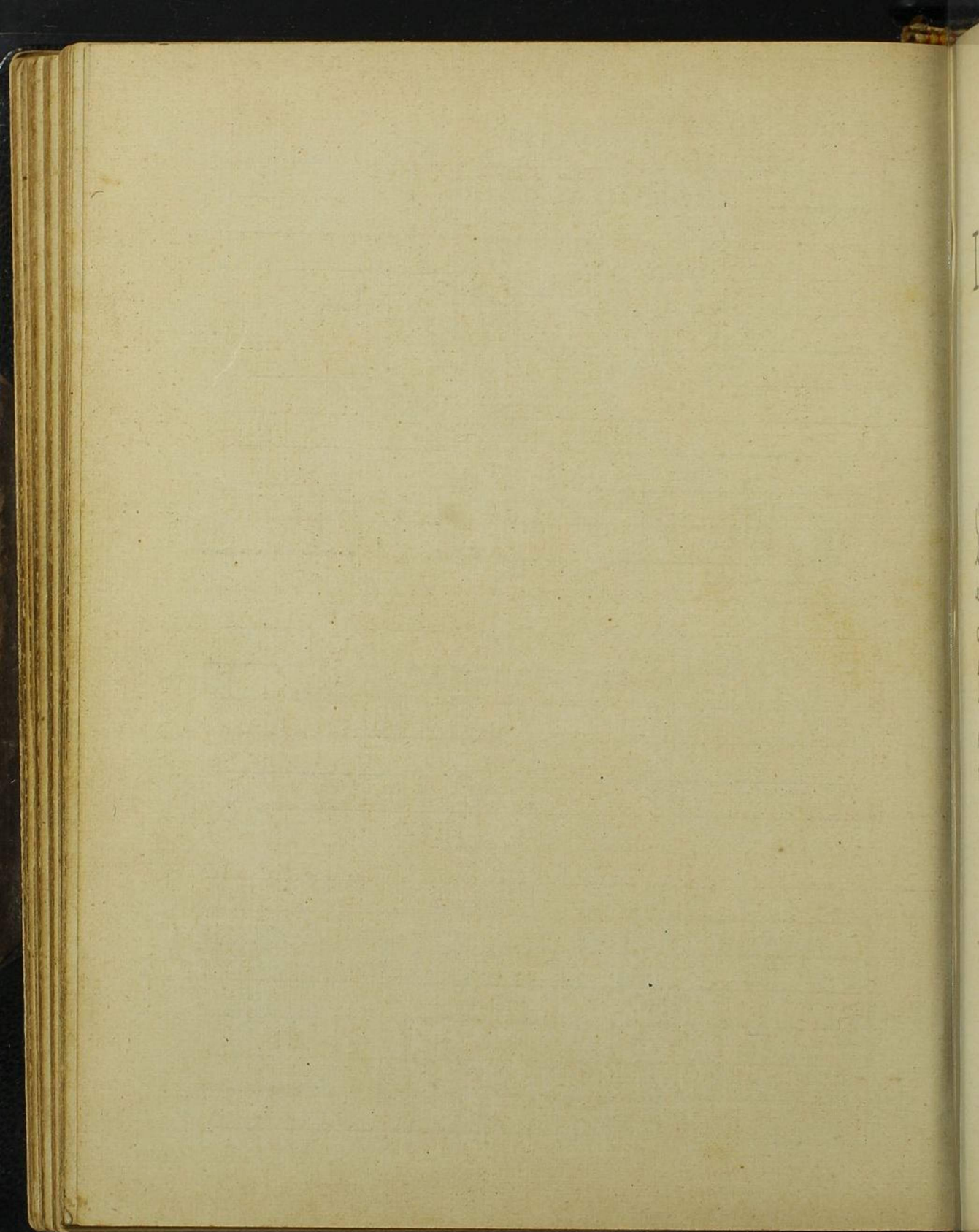
MICROLEPIDOPTERES.



TEIGNES . PYRALES.

TORDEUSES . PTEROPHORES.







# I<sup>e</sup> SECTION : TEIGNES.

Genre : Tinea.

Trapetzella, la Teigne des étoffes. - (Pl. LXX, fig. 1). Les teignes forment une famille très nombreuse dont les représentants sont repartis en un grand nombre d'espèces ayant chacune des mœurs différentes. La teigne des étoffes est une de celles qui choisissent comme habitat l'intérieur de nos demeures. La chenille vit surtout aux dépens des tissus de laine; elle ronge les poils de l'étoffe, s'en construit un dui qu'elle fixe et continue ses ravages retirée sous cet abri.

Pellionella, la Teigne des pelletiers. - (Pl. LXX, fig. 2) En juin et en septembre. La chenille ronge les étoffes mais préfère les pelleteries; elle se construit un fourreau de poils, qu'elle déplace avec elle.

Biselliella, la Teigne des crins. - (Pl. LXX, fig. 4). Elle exerce particulièrement ses ravages à l'intérieur des canapés, fauteuils, chaises,



matelas rembourrés de crin, dont se nourrit sa chenille. Celle-ci éclôt en mai ou septembre et force, pour sortir à l'air libre, l'étoffe du meuble qui l'a renfermée.

Lacteella, la Teigne des vêtements. (Pl. LXX, fig. 2) Cette teigne est commune; elle vit à l'état larvaire dans les vêtements de laine, dans les amas poussiéreux des fentes des parquets, etc.; elle se construit un fourreau mobile.

Genre: Ephestia.

Kuehniella. - (Pl. LXX, fig. 9). Très commune dans les grands magasins de farine et surtout dans les moulins à vapeur. La chenille, blanche, à tête brune, forme dans la farine des galeries tubulaires de soie ressemblant à des toiles d'araignées; ces toiles agglutinent la farine et lui donnent un aspect réjouissant.

Genre: Gracilaria.

Syringella, la Teigne du lilas. - (Pl. LXX, fig. 10). Les lilas, les fusains, les frênes présentent quelquefois l'aspect de plantes roussies par la gelée; leurs feuilles sont recroquevillées, roussâtres, et tombent au moindre



attouchement. Cet état est causé par la minuscule chenille verte à tête brune de ce papillon. Elle se métamorphose dans le sol au pied de l'arbuste attaqué. On a vu des plantations entières de lilas dépouillées par la chenille de ce lépidoptère qui se reproduit plusieurs fois par an.

Genre: Dasycera.

Oliviella. — (Pl. LXX, fig. 6.) Cette teigne fait partie d'un groupe dont les chenilles rongent le bois mort ou qui commence à pourrir, s'y creusant une petite galerie, qu'elles tapisserent de soie et qui leur sert d'abri pour se métamorphoser. Celle d'Oliviella vit dans les parties malades du tronc ou des grosses branches des arbres fruitiers.

Genre: Acrolepia.

Assectella, la Teigne des poireaux. — (Pl. LXX, fig. 8.) Les planches de poireaux sont souvent ravagées par les chenilles de cette teigne qui s'établissent en famille nombreuse dans l'épaisseur des feuilles et amènent rapidement le dépérissement de la plante.



Genre: Hyponomeuta.

Padella, l'Hyponomeute du prunier. - (Pl. **LXXI**, fig. 5). Cette teigne cause souvent de très grands dommages aux pruniers et cerisiers; en effet sa chenille se réunit en colonies nombreuses sur ces arbres, s'abritant sous des rideaux de soie qui tapissent souvent en entier le branchage de l'arbre attaqué, dont elle dévore les feuilles en mai-juin. L'adulte apparaît en juillet. La femelle qui n'a que des rudiments d'ailes, pond immédiatement ses œufs qui éclosent en septembre. La chenille passe l'hiver engourdie sous un coarvercle de gomme.



## II<sup>e</sup> SECTION: PYRALES.

Genre : Galleria.

Mellonella, la Teigne de la cire. - (Pl. LXXII, fig. 1). Elle détériore la cire des ruches en creusant à l'intérieur des gâteaux de nombreuses galeries, tapissées de fils et souillées de déjections. Les générations successives se reproduisent dans la même ruche sans chercher à en sortir; l'adulte et la chenille vivant côte à côte et se multipliant au point de rendre l'habitation de la ruche impossible aux abeilles. Ce sont surtout les ruches mal tenues qui ont à souffrir de leurs dégâts. Cette chenille répand une odeur fétide qui suffit souvent à dévoiler sa présence.

Genre : Aglossa.

Pinguinalis, la Pyrale de la grisette. - (Pl. LXXII, fig. 4). L'adulte se tient dans les coins sombres des buanderies et des cuisines,



partout où sa chenille qui se nourrit de matières grasses peut trouver sa nourriture.

Genre : *Asopia*.

*Farinalis*. - (Pl. LXXII, fig. 5). Vit dans les maisons. Au repos elle se tient accrochée au murs en relevant son abdomen, d'une façon caractéristique. En juin - septembre. La chenille vit aux dépens des plantes desséchées que l'on conserve dans nos demeures, et se trouve aussi dans le son.



### III<sup>e</sup> SECTION: TORDEUSES.

Genre: Botys (Pionea)

Forficalis, la Fourchee. - (Pl. LXXII, fig. 3)

La chenille s'établit dans les choux, rongant les feuilles et les faisant pourrir en les souillant de ses excréments; elle se montre en juillet, puis en octobre.

Genre: Penthiana.

Prunana, la Pyrale du prunier. -

(Pl. LXXI, fig. 3) Cette espèce commet d'importants dégâts sur les pruniers et cerisiers. Elle a deux générations par an, vivant chacune d'une façon particulière. Les premières chenilles se montrent lors de l'apparition des fleurs, se logent au milieu des bouquets, et les devorent, puis lient ensemble plusieurs feuilles et se métamorphosent pour éclore en juin-juillet. En août les larves de la seconde génération apparaissent; elle rongent



les feuilles, se chrysalident à terre sous la mousse ou dans l'herbe, passent l'hiver et éclosent au printemps.

Genre: Tmetocera.

Ocellana. - (Pl. **LXXI**, fig. 1.) La chenille paraît en mai-juin; elle s'attache aux pommes et en roule les feuilles. L'adulte vole en bandes par les belles soirées de juillet autour des arbres sur lesquels il a vécu à l'état larvaire.

Genre: Retinia.

Buolonia, la Tordeuse du Bud. - (Pl. **LXXI**, fig. 10.) La femelle dépose ses œufs sur les bourgeons des jeunes pins et sapins, et la chenille, lorsqu'elle éclôt, c'est à dire en automne, perce ces bourgeons, pénètre à l'intérieur et se file dans la courte galerie qu'elle s'est creusée une coque où elle passe l'hiver. L'adulte apparaît en juin.

Genre: Carpocapsa.

Pomonella (Pomonaria), la Tordeuse des pommes. - (Pl. **LXXI**, fig. 4.) La chenille rose vit à l'intérieur des pommes, en rouge.



le coeur et y creuse des galeries. Elle se transforme en chrysalide soit à terre, sous les feuilles, dans le cas où le fruit serait resté assez longtemps dans le verger, soit dans un coin abrité de la maison, si ce fruit avait été conservé dans une chambre.

Genre: Grapholita.

Pisana, la Pyrale des pois. - (Pl. LXX, fig. 7). La chenille vit en juillet-août sur les pois, perce une case, en dévore les graines et passe à une autre jusqu'à ce que le temps de sa métamorphose venu, elle se laisse tomber à terre pour se chrysalider à la surface du sol dans une coque qu'elle file aussitôt. L'adulte apparaît en juin.

Genre: Tortrix.

Rosana, la Tordue du rosier. - (Pl. LXXI, fig. 2) Comme toutes les espèces du même genre, la chenille de la Tordue du rosier, (*Tortrix rosana*) roule les feuilles, les lie en paquet et se métamorphose sous cet abri. Elle vit sur le rosier et les aubépines.

Bergmanniana. - (Pl. LXXI, fig. 9) La chenille ronge les jeunes pousses des rosiers et détruit les boutons à fleurs.



Holmiana, la Tordeuse de l'Épine.-  
(Pl. LXX, fig. 5). Certaines années les feuilles  
des pommiers à fruits de table sont en grandes  
parties roulées sur elles-mêmes. Si l'on touche  
à ces rouleaux, on en voit sortir une petite che-  
rille fort agile d'un jaune clair avec la tête  
noire, qui se laisse immédiatement tomber  
tout en restant suspendue par un fil  
à l'abri qu'elle vient de quitter; en déroulant  
la feuille, on trouve le parenchyme intérieur  
rougé. Cette chenille est celle de la Tortrix Hól-  
miana; l'adulte éclôt en juillet.

Crataegana (Sorbiana) la Tordeuse  
de l'aubépine. - (Pl. LXXII, fig. 2). Malgré son  
nom spécifique, la chenille vit surtout aux  
dépens des arbres fruitiers; elle attaque égale-  
ment quelques plantes potagères et ne se ren-  
contre qu'assez rarement (mais alors en  
grand nombre) sur les aubépines.

Vitana, la Tordeuse de la vigne. -  
(Pl. LXXI, fig. 7 et 8). En juillet on voit l'adulte  
voler mollement parmi les plants de vi-  
gne. La femelle pond ses oeufs sur la face su-  
périeure des feuilles. Quinze jours après, les che-  
nilles vertes, avec des bandes jaunâtres, sortent  
de l'oeuf et, au lieu de se mettre à manger,  
commencent immédiatement à se filer  
un cocon sous l'écorce ou dans les fentes de  
l'échalas, pour passer l'hiver. Vers le mois

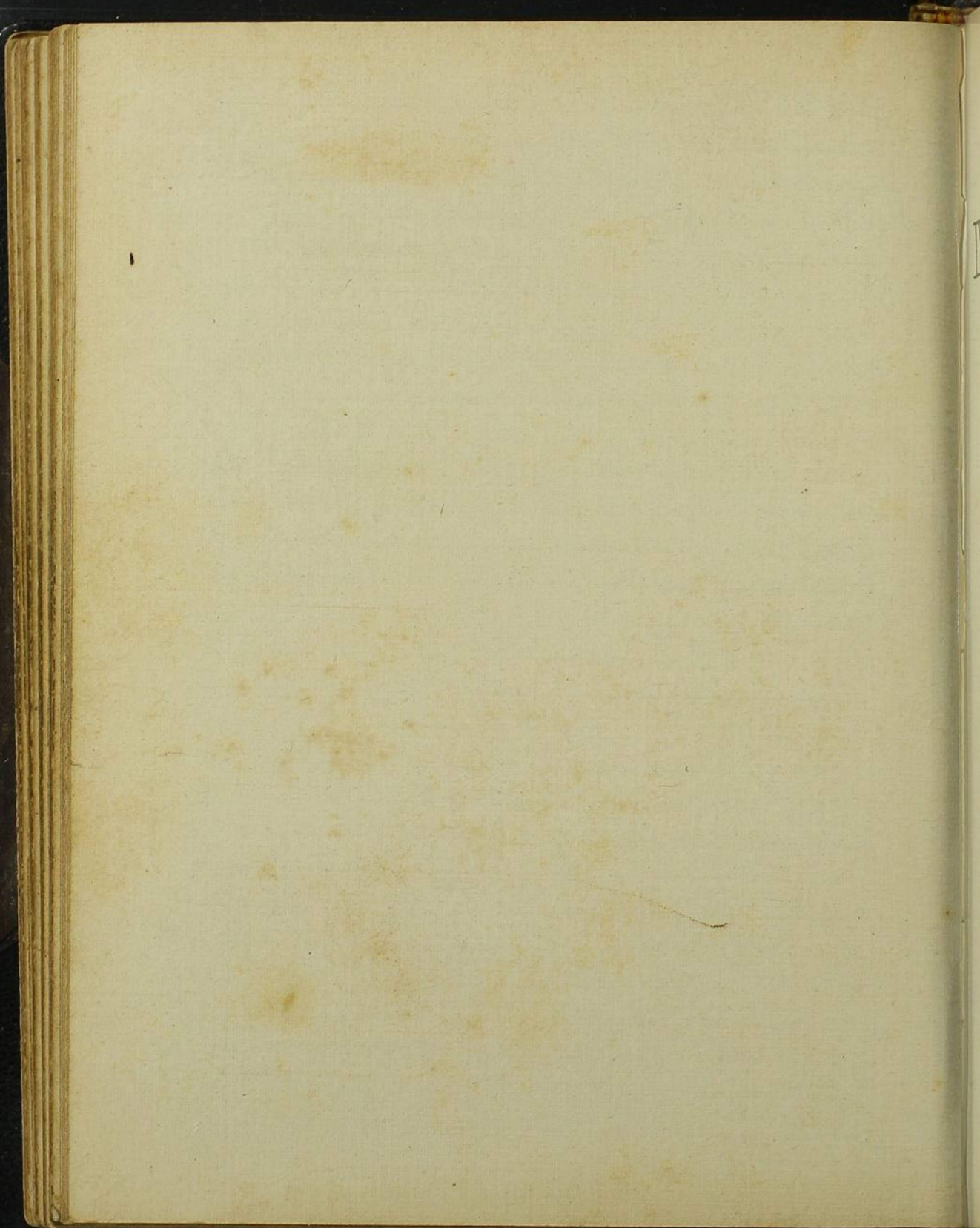


d'avril elles sortent de leur coque, se dirigent vers l'extrémité des tiges, lient ensemble les jeunes pousses par des fils de soie, et placées au milieu de ce faisceau, rongent les bourgeons jusqu'à la fin de mars. Puis elles descendent sur le plant, dévorent les grappes et les feuilles, se chrysalident sous cet abri au commencement de juillet, pour devenir adultes vers le milieu du même mois.

Viridana, la Tordouse verte. - (Pl.

LXXI, fig. 6). Ce petit papillon vole sur les châ-  
nes en juin-juillet; sa chenille est par-  
fois assez abondante pour défeuiller les bois  
et les parcs sur des étendues souvent très gran-  
des.







## IV<sup>e</sup> SECTION : PTEROPHORES.

Genre : Pterophora.

Pentadactyle. — (Pl. **LXXII**, fig. 7). Volé dans les champs au crépuscule surtout, il se lève même de jour à la moindre alerte. La chenille est rayée de blanc, de vert et de jaune; elle vit sur les lisierons.

Genre : Alucita.

Hübneri. — (Pl. **LXXII**, fig. 6). On trouve souvent ce curieux petit papillon de juillet à septembre appliqué contre les murs de nos habitations, dans les caves etc... Il est difficile à étendre. Il reparait au printemps.



Genre: Lasiocampa.

(voir page 34)

Pini, la Feuille morte du pin [48]. -  
Est et midi de la France en juin, juillet et  
août dans les forêts de pins et de sapins. La che-  
ville (Pl. **XXX**, fig. 3) éclôt en août; dès les premières  
froïds, elle se cache sous la mousse pour y pas-  
ser l'hiver; elle remonte en mars ou en avril  
sur les pins sylvestres et maritime, le sapin  
et le mélèze. Elle file à la fin de mai, entre  
les feuilles ou les fissures de l'écorce une coque  
allongée, d'un gris jaunâtre.

(Le Bombyx ayant été oublié à sa place respecti-  
ve a été reporté à la fin)



# TABLE ALPHABETIQUE.

des noms latins des espèces  
décrites et figurées.

| Noms.       | Pages. | Planches | Noms.        | Pages. | Planches |
|-------------|--------|----------|--------------|--------|----------|
| <b>A</b>    |        |          | <b>a</b>     |        |          |
| Aceris      | 43;    | LIV      | Atlanta      | 12;    | VII      |
| Albicillata | 77;    | LXIX     | Augur        | 55;    | XLV      |
| Albipuncta  | 46;    | XXXIX    | Auricoma     | 44;    | LIV      |
| Algae       | 42;    | LVI      | Aversata     | 75;    | LXVI     |
| Alniaria    | 73;    | LXIII    | Atropos      | 17;    | XIV      |
|             |        | LXIX     | <b>B</b>     |        |          |
| Alpinata    | 76;    | LXII     | Batis        | 39;    | XXXV     |
| Alsines     | 51;    | XLIX     |              |        | LVII     |
| Ambigua     | 49;    | L        | Bergmanniana | 89;    | LXXI     |
| Antiopa     | 12;    | VII      | Bipunctua.   | 64;    | LIII     |
| Antiqua     | 30;    | XXXIII   | Biselliella  | 81;    | LXX      |
| Apollo      | 7;     | VI       | Blanda       | 51;    | XLVIII   |
| Aprillina   | 62;    | LIX      | Brassicae    | 48;    | LIX      |
| Assectella  | 83;    | LXX      | Bryoniae     | 8;     | III      |



|                 |             |               |            |
|-----------------|-------------|---------------|------------|
| Bucephala       | 37; XXXIV   | Divergens*    | 66; XLI    |
| Buolonia        | 88; LXXI    | Dominula      | 27; XXXII  |
| C               |             |               | XXIII      |
| Caecimacula     | 59; LI      | Dispar*       | 31; XXXIII |
| Caeruleocephala | 37; LV      | E             |            |
| C. album        | 12; VIII    | Egea          | 12; V      |
| Candelisequa    | 52; LI      | Elinguaria    | 72; LXVII  |
| Capsincola      | 62; XLII    | Elpenor       | 20; XVII   |
| Cardamines      | 8; VI       | Eupheno       | 8; II      |
| Cataphanes      | 70; XLVI    | Euphorbiae    | 19; XVI    |
| Celerio         | 20; XII     | Exclamationis | 53; XLIII  |
| Celsia          | 69; XXXVIII |               | LXI        |
| Celtis          | 11; II      | Exigua        | 49; XLVIII |
| Cinxia          | 13; VIII    | Exoleta       | 65; XLI    |
| Comes           | 57; LV      | F             |            |
| Convolvuli      | 18; XV      | Fagi          | 36; XXVI   |
| Crataegana      | 90; LXXII   | Farinalis     | 86; LXXII  |
| Crataegata      | 71; LXVIII  | Fasciata      | 29; XXIII  |
| Crataegi        | 8; VI       | Fenestrella   | 22; XIII   |
| Cubicularis     | 49; XLIX    | Festucæ       | 66; LV     |
| Culta           | 63; XXXIX   | Fimbria       | 57; XLI    |
| Cynthia         | 35; XXVIII  | Fimbriola     | LIX        |
| D               |             |               | 56; XLVI   |
| Dealbata        | 78; LXII    | Flexula       | 71; LXVI   |
| Decora          | 56; XLV     | Forficalis    | 87; LXXII  |
| Delphinii       | 66; XXXVIII | Fraxini       | 70; LXI    |
| Didyma          | 19; V       | Fuciformis    | 21; XIII   |
| Dilucida        | 70; XLVII   | Fugax         | 54; XLIV   |
| Diluta          | 41; LII     | Fulvago       | 58; XXXVI  |



| G               |     | Jacobeae | 26;         | XXXII      |
|-----------------|-----|----------|-------------|------------|
| Galii           | 19; | XII      | K           |            |
|                 |     | XIX      | Kuehnellia  | 82; LXX    |
| Gamma           | 66; | LVIII    | L           |            |
| Geminum         | 52; | L        | Lacteella   | 82; LXX    |
| Geographica     | 34; | LIII     | Lactucae    | 65; LX     |
| Glandifera      | 41; | LVI      | Laevis      | 60; XLVIII |
| Glaucata        | 36; | XXVII    | L. Album    | 47; XLIII  |
| Graminella      | 38; | XXV      | Latens      | 56; XLV    |
| Graminis        |     | XXXI     | Libatrix    | 67; LVII   |
|                 | 47; | LVI      | Ligniperda  | 30; XXXI   |
| Grammica        | 26; | XXI      | Livornica   | 19; XI     |
| Griseovariegata | 58; | XXXVIII  | Lucilla     | 11; V      |
| Groceago        | 59; | XXXVI    | Lucipara    | 69; XXXVI  |
|                 |     |          | Ludifica    | 45; XXXV   |
| H               |     | M        |             |            |
| Hastata         | 77; | LXV      | Margaritata | 75; LXII   |
| Hebe            | 28; | XXIII    | Matronula   | 28; XXIV   |
| Hera            | 27; | XXXII    | Medusa      | 13; II     |
| Holmiana        | 90; | LXX      | Mellonella  | 85; LXXII  |
| Hübneri         | 93; | LXXII    | Mnemosyne   | 7; I       |
| Humuli          | 29; | XXV      | Monacha     | 31; XXXIII |
| I               |     |          |             |            |
| I. Intactum     | 52; | L        | Mori        | 33; XXIX   |
| Illustraria     | 73; | LXIII    | N           |            |
|                 |     | LXVII    | Napi        | 8; III     |
| Infaustra       | 23; | XIII     | Nebulosa    | XXXIX      |
| Io              | 12; | VII      | Nebulosa    | 63; XLIV   |
| Iphis           | 13; | III      | Neglecta    | 56; LI     |
| J.              |     |          | Nerii       | 21; IX     |



|              |     |         |              |     |        |
|--------------|-----|---------|--------------|-----|--------|
| Nerii        | 24; | XX      | Pityocampa   | 32; | XXXI   |
| Nupta        | 69; | XLII    | Plagiata     | 78; | LXII   |
| o            |     |         | Plantaginis  | 27; | XXII   |
| Ocellana     | 88; | LXXI    | Plantaginis  | 51; | XLIX   |
| Ocellata     | 18; | XVIII   | Plecta       | 53; | XLIII  |
| Ochracea     |     | LXV     | Polyodon     | 63; | XL     |
|              | 68; | XXXVIII | Polyxena     | 7;  | I      |
| Octogena     | 40; | LII     | Pomonella    | 88; | LXXI   |
| Olivella     | 83; | LXX     | Populi       | 34; | XXVII  |
| Oo           | 61; | LIII    | Porcellus    | 20; | XIX    |
| Orion        | 45; | XXXV    | Porcatoria   | 34; | XXX    |
|              |     | LVIII   | Praeceptus   | 55; | XLV    |
| Oxyacanthae  | 64; | LIII    | Praecox      | 54; | XLIV   |
| P            |     |         | Processionea | 32; | XXX    |
| Padella      | 84; | LXXI    | Pruinata     | 74; | LXVIII |
| Pallens      | 46; | XXXVII  | Prunana      | 87; | LXXI   |
| Parallelaria | 71; | LXVI    | Prunaria     | 72; | LXIV   |
| Paranympha   | 70; | XLII    |              |     | LXVII  |
|              |     | LXI     | Pruni        | 23; | XI     |
| Pavonia      | 35; | XXXIV   | Psi          | 43; | LVIII  |
| Pellionella  | 81; | LXX     | Pulchella    | 27; | XXII   |
| Pentadactyle | 93; | LXXII   | Pulmonariae  | 50; | XLVIII |
| Phegea       | 22; | XIII    | Purpurea     | 28; | XXII   |
| Phicomone    | 9;  | IV      | Pyramidea    | 67; | LVII   |
| Pinastri     | 17; | XVIII   | Pyrophila    | 56; | XLVI   |
| Pinguinalis  | 85; | LXXII   | Q            |     |        |
| Pini         | 94; | XXX     | Quadra       | 25; | XXI    |
| Piniaria     | 76; | LXIII   |              |     | XXXIV  |
| Pisana       | 89; | LXX     | Quercana     | 25; | XXVII  |



|             |     |        |             |     |        |
|-------------|-----|--------|-------------|-----|--------|
| Quercus     | 9;  | IV     | Syringaria  | 73; | LXX    |
| Quercus     | 18; | X      |             |     | LXVIII |
| R           |     |        | Syringella  | 82; | LXX    |
| Renigera    | 56; | XLVI   | T           |     |        |
| Respersa    | 51; | LI     | Taraxaci    | 50; | XLVII  |
| Retusa      | 60; | LII    | Templi      | 56; | XLVII  |
| Ridens      | 39; | LII    | Testacea    |     | —      |
| Roboraria   | 74; | LXIV   | Trapetzella | 81; | LXX    |
|             |     | LXIX   | Trapezina   | 60; | XL     |
| Rosana      | 89; | LXXI   | Typica      | 68; | LV     |
| Rubiginea   | 59; | XXXVI  | U           |     |        |
| Rubricollis | 25; | XXI    | Umbratica   | 66; | XL     |
| Ruficollis  | 40; | LIII   | Undulata    | 78; | LXV    |
| S           |     |        | Urticae     | 12; | VIII   |
| Scabiosae   | 22; | XIII   | V           |     |        |
| Scita       | 62; | XXXVII | Vaccinii    | 59; | LIV    |
| Segetum     | 54; | XLIII  | Venosata    | 77; | LXV    |
| Sepii       | 50; |        | Verbasci    | 65; | LX     |
| Serpyllio   | 49; | XLIX   | Versicolor  | 33; | XXVI   |
| Servillii   | 54; | XLIV   | Vespertilio | 19; | XI     |
| Sigma       | 57; | XXXVII | Violata     | 75; | LXV    |
| Sororcula   | 26; | XXI    | Virens      | 47; | XXXVII |
| Stabilis    | 58; | XXXV   | Viridana    | 91; | LXXI   |
| Stellatarum | 21; | XIX    | Vitana      | 90; | LXXI   |
| Strataria   | 74; | LXIV   | Z           |     |        |
| Subtusa     |     | LXIX   | Zonaria     | 73; | LXVI   |
|             | 61; | LII    |             |     |        |
| Sylvata     | 76; | LXVI   | Ocellata    | 77; | LXV    |
| Sylvinus    | 29; | XXV    |             |     |        |







RHOPALOCERES.







RHOPALOCERES.

SUCCEINTS,

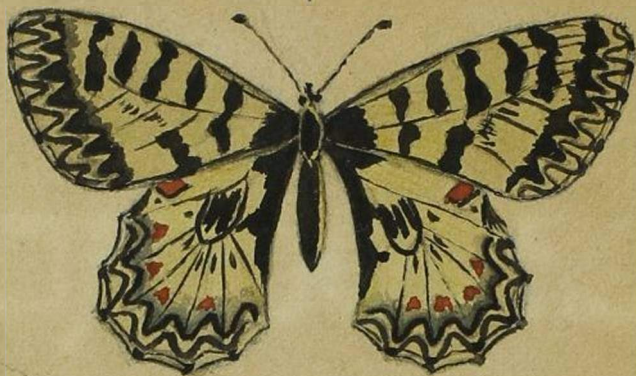
SUSPENDOS.

PAPILLONS.

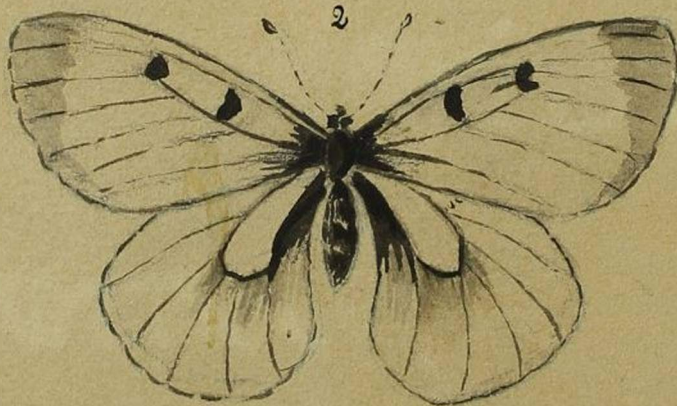


I

1



2



1. Polyxena. p. 7

2. Mnemosyne. p. 7





1. Celtis p. 11 - 2. Medusa p. 43

3. Eupheno p. 2



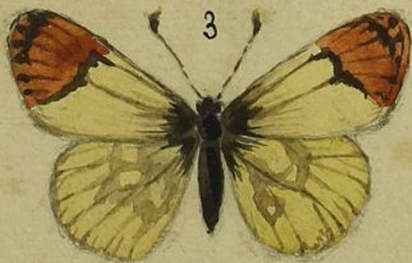
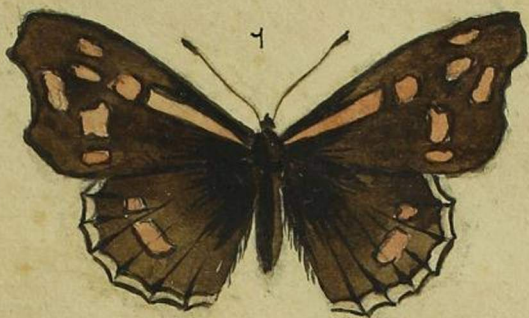


1. Polyxena p. 1

2. Mnemosyne p. 2



II

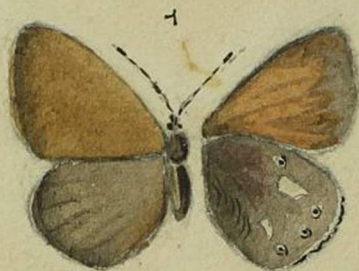


1. Celtis. p. 11 - 2 Medusa. p. 13

3. Eupheno ♂. p. 8



III



1. Iphis ♂. p.13 - 2. Iphis ♀. p.13

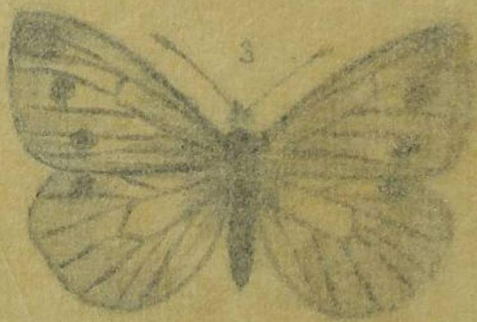
3. Napi. var. Bryoniae. p.8





1. Phicomone ♂ p. 9 - 1 Phicomone ♀ p. 9  
 Falco  
 3. Quercus ♀ p. 9.



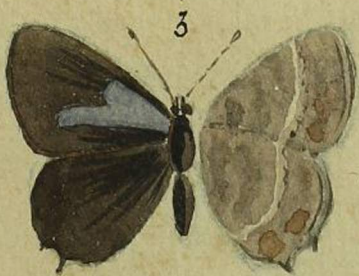
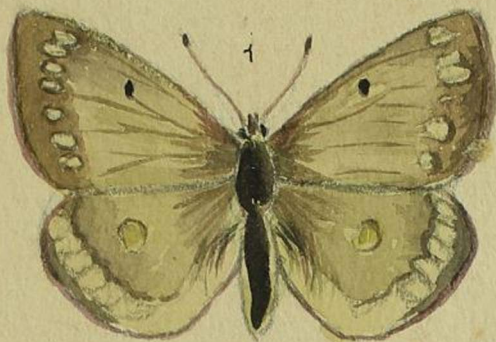


1. *Iphis* ♂. p. 13 - 2. *Iphis* ♀. p. 13

3. *Napi* var. *Bryoniae*. p. 2



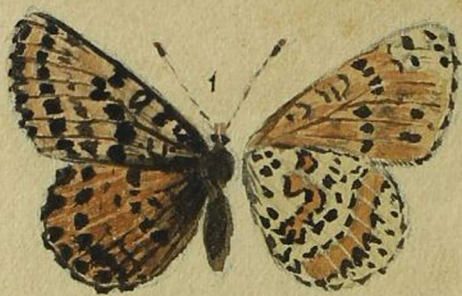
IV



1. Phicomone ♂ p. 9 - 2. Phicomone ♀ p. 9  
 Palaeno

3. Quercus ♀ p. 9.





1. *Didyma* ♀. p. 13 - 2. *Lucilla*. p. 11.  
3. *Egea*. p. 12.



RHOPALOCERES.

SOCCEINTS.

SOSPENDUS.

CHEMILES.





1. *Didyma* ♀. p. 3 - 2. *Lucilla* ♀. p. 42.  
3. *Eges* ♀. p. 42.



RHOPALOCERES.

SOCCEINTS.

SUSPENDUS.

CHENILLES.





1



2



3

1. Grataegi. p.8. - 2 Cardamines. p.8  
3. Apollo. p.7





1. Atalanta par. 2. Antropa p. 12.  
3. Io par.



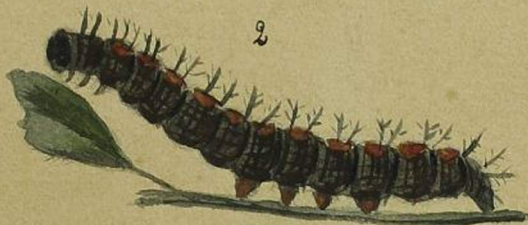


1. Grataegi. p. 8. - 2. Cardamomi. p. 8.

3. Apollo. p. 7.



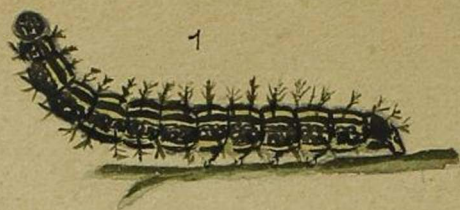
VII



1. Atalanta p. 12 - 2. Antiopa p. 12.  
3. Io p. 12.



VIII



1. Urticae p.12 - 2. C. Albume p.12.  
3. Cinxia p.13.



HETERO CERES.





1. Urticae p. 12 - & S. Albume p. 12.  
3. Cinxia p. 13.



HETERO CERES.







SPHINGES.

PAPILLONS.



IX



Neriv. p. 24.



X





IX



1861. p. 24.

X



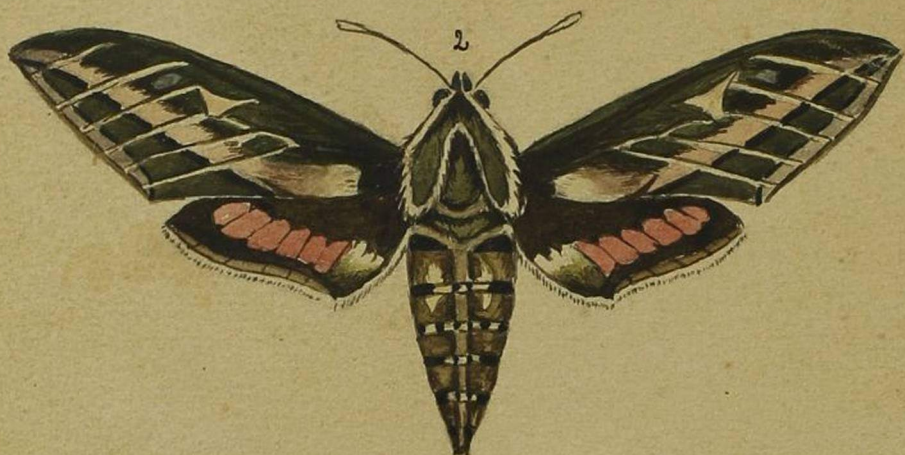
X



Quercus p. 18.



XI



1. Pruni. p. 23 - 2. Livornica. p. 19

3. Vespertilio. p. 19.





1. *Celerio*. 250 - 2. *Gelis* 2. 19





1. Pruni p. 23 - 2. Livornese p. 27  
 3. Vespertilio p. 28



XII

1



2



1. Celerio. p. 20 - 2 Galii. p. 19.





1. Fuciformis. p. 21. - 2. Phegea. p. 22.  
 3. Scabiosae. p. 22. - 4. Fenestrella. p. 22  
 5. Infausta. p. 23.



SPHINGES.

CHEVILLES.





1. Fuciformis p. 21. - 2. Phedra p. 22.  
 3. Scabiosae. p. 22. - 4. Fenestrella p. 22.  
 5. Infausta p. 22.



SPHINGES.

CHENILLES.





Atropos. p. 17.

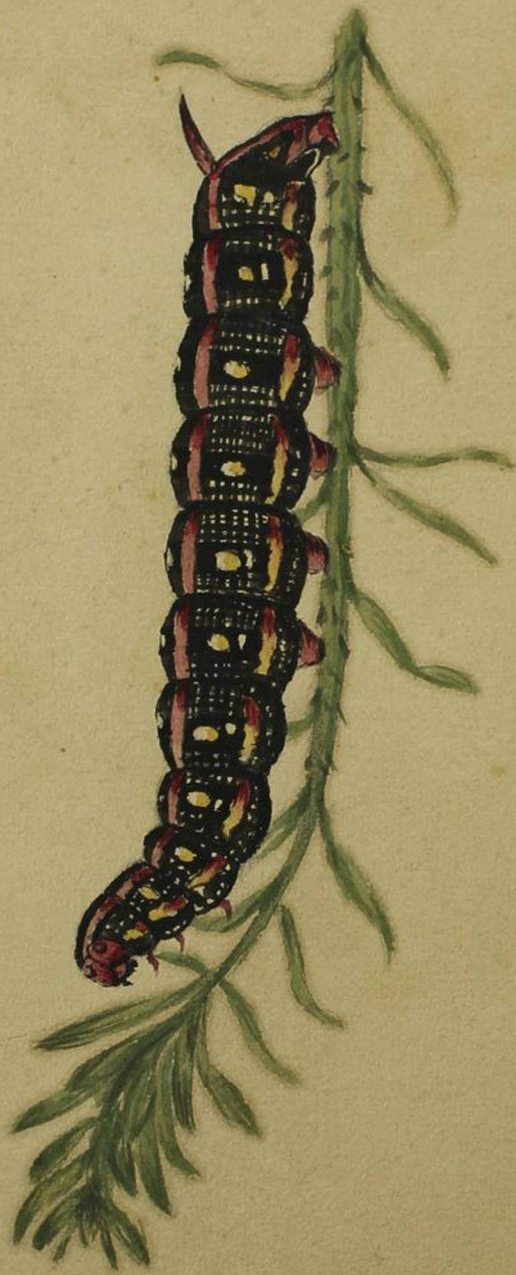




Convolvuli. p. 18.



XVI



Euphorbiae. p. 19.



XVII



Siparion p. 108



XVI



XVII



XVII



El penor. p. 20.





1. Ocellata. p. 18 - & Pinastri. p. 17.





1. Porcellus p. 20 - 2. Stellicarum. 1844  
 3. Gallus 1843





1. Ocellata p. 18 - 2. Pinastru p. 19





1. Porcellus. p. 20 - 2 Stellatarum. p. 21

3. Gallii. p. 19



Neri. p. 21.



XX



BOMBYCES.

PAPILLONS.



Nerit p. 21.



11



BOMBYCES.

PAPILLONS.





1. *Quadra* ♂ p. 25 - 2 *Quadra* ♀ p. 25  
 3. *Rubricollis* p. 25 - 4 *Sororcula* p. 26  
 5. *Grammica* p. 26





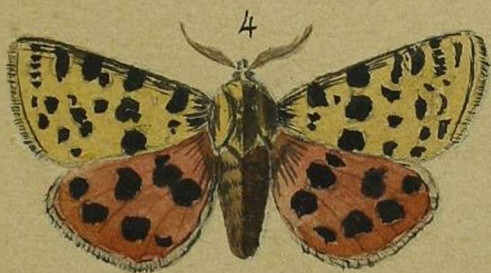
1. Pulchella  
 2. Pulchella  
 3. Plantaginaria  
 4. Purpurea





1. Quadra ♂ p. 43 - 1 Quadra  
 2. Rubricollis p. 43 - 1 Rubricollis  
 3. Rubricollis p. 43 - 1 Rubricollis  
 4. Grammia p. 43 - 1 Grammia  
 5. Grammia p. 43 - 1 Grammia





1. Pulchella p. 27 - 2. Plantaginis ♂ p. 27.  
 3. Plantaginis ♀ p. 27 - 4. Purpurea ♂ p. 28.





1. *Dominula*. p. 27 - 2. *Hebe*. p. 28.  
 3. *Fasciata* ♂. p. 29.



XXXV



Matronula n. 28.





1. Dominula p. 21 - 2. Hebe p. 21.  
3. Fasciata p. 21.

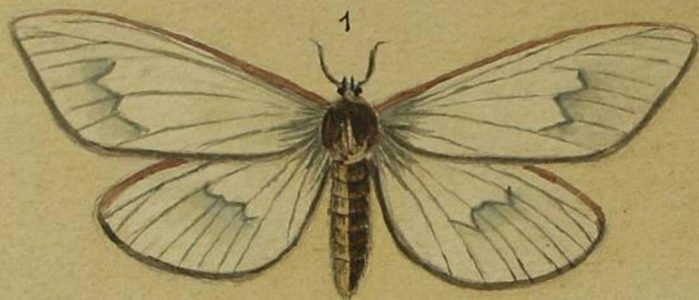


XXIV



Matronula. p. 28.





1. Humuli ♂ p. 29 - 2. Humuli ♀ p. 29.  
 3. Graminella p. 38 - 4. Sylvinus p. 29.





1. *Vernicia* ♀ p. 33.

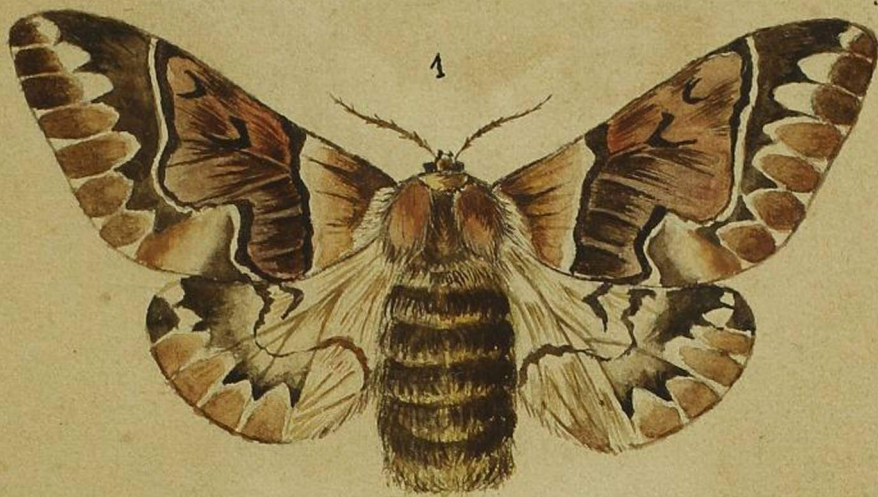
2. *F. ad.* ♂ p. 36.





1. Humuli p. 29 - 2. Humuli p. 30  
 3. Graminella p. 31 - 4. Sylvanus p. 32

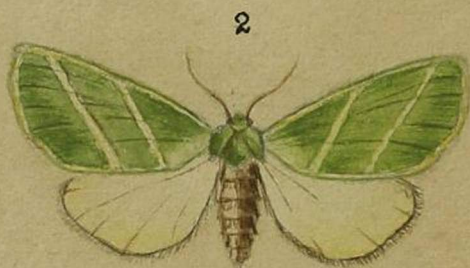




1. Versicolor ♀ p. 33.

2. Fagi ♂ p. 36.





1. Populi ♂. p. 34. - 2. Quercana. p. 25.

3. Glaucata. p. 36.





Cyathia 105

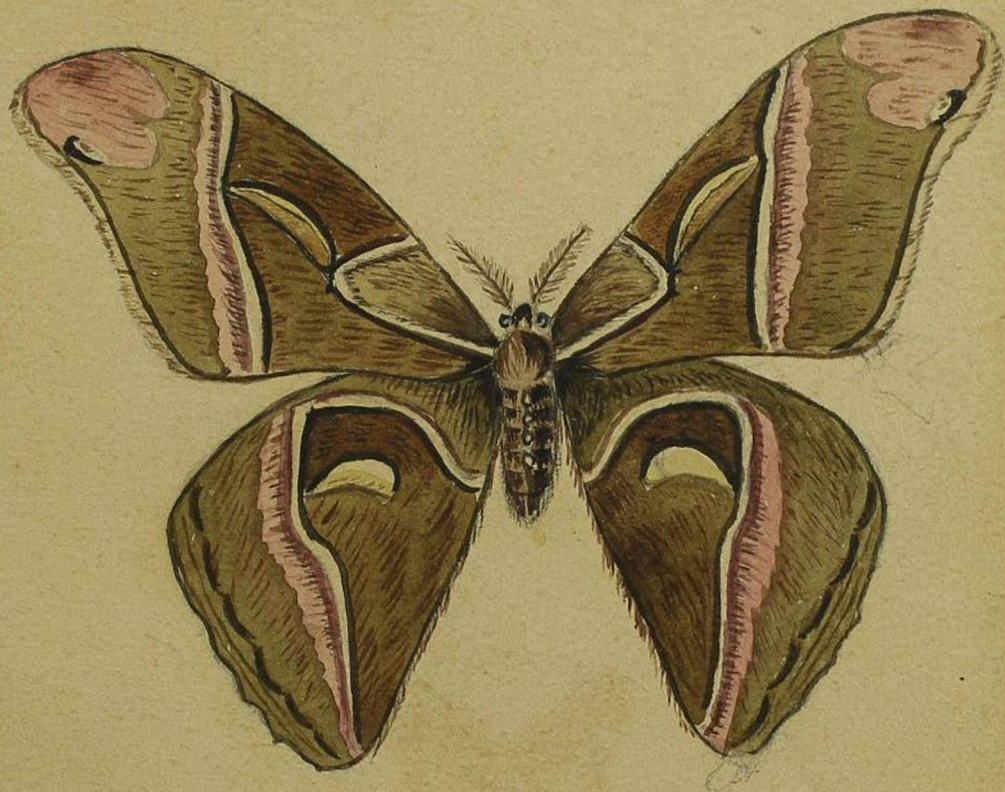




1. Populi ♂. p. 34. - 2. Quercana. p. 25.

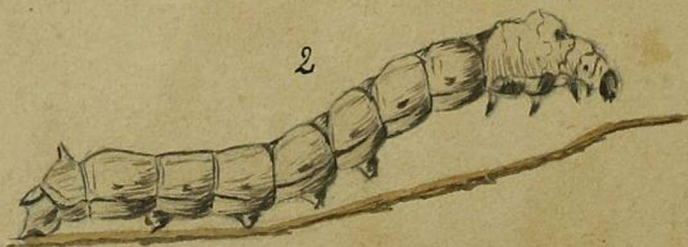
3. Glauca. p. 16.





Cynthia. p. 35.





1 et 2. Mori. p. 33.



BOMBYCES.

CHENILLES.





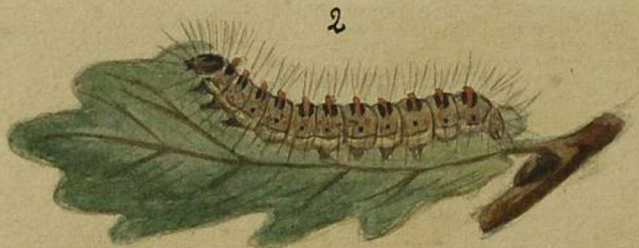
1 et 2. Mori. p. 33.



BOMBYCES.

CHENILLES.





1. Potatoria. p. 34 - 2 Processionea. p. 32.  
3. Pini. p. 94.





1. Graminella. p. 38. - 2. Pityocampa. p. 32.

3. Lignivora. p. 30.





2



3



1. Polalorus... ..  
2. Polalorus... ..

3. Polalorus...



1



2



3



1. Graminella. p. 38. - 2. Pityocampa. p. 32.

3. Ligniperda. p. 30.



1



2



3



1. *Jacobeae* p. 26 - 2. *Hera* p. 27.

3. *Dominula* p. 27.





1. Antiqua 2-4. Monachia 3.  
3. Dispar 4.

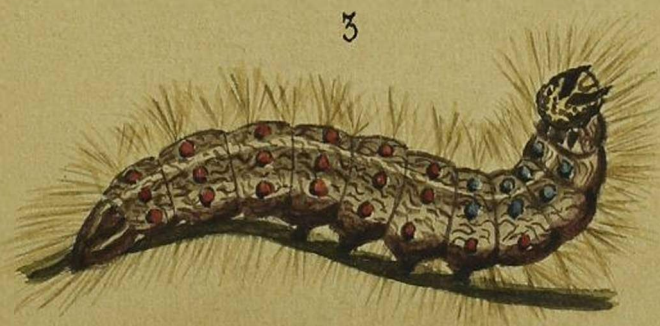
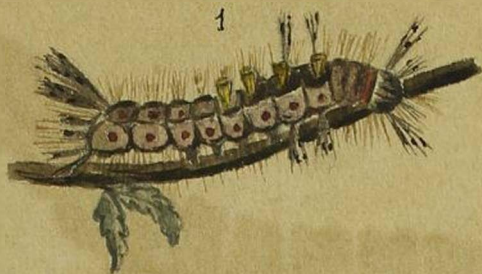




1. *Jacobeae* p. 26 - 2. *Heris* p. 11.

3. *Dominula* p. 37.





1. Antiqua. p. 30 - 2. Monacha. p. 31.  
3. Dispar. p. 31.





1. Pavonia. p. 35 - 2 Bucephala. p. 37.

3. Quadra. p. 25.



NOCTUELLES.

PAPILONS.





1. Pavonia. p. 35 - 3 Buccinella p. 21

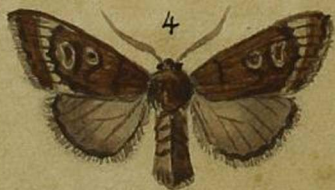
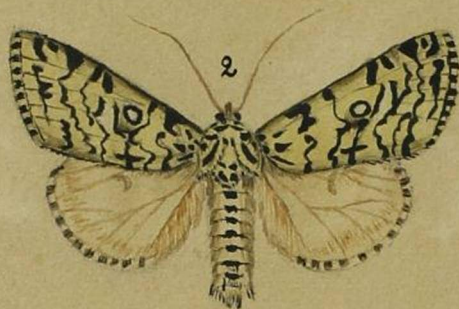
3. Quadra. p. 25



NOCTUELLES.

PAPILLONS.





1. Batis. p. 39. - 2. Ludifica. p. 45  
 3. Orion. p. 45 - 4. Stabilis. p. 58





1 Fulvago p. 55 - 2 Croceago p. 56  
 3 Rubiginosa p. 57 - 4 Lucipara p. 58





1. Batis p. 39. - 2. Lud. p. 45.

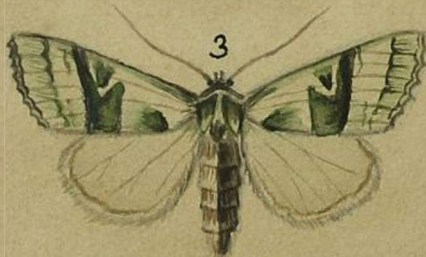
3. Orion p. 45. - 4. St. p. 45.





1. Fulvago. p. 58 - 2. Groceago p. 59.  
3. Rubiginea. p. 59 - 4. Lucipara p. 69.





1. *Virens*. p. 47. - 2. *Pallens*. p. 46.  
 3. *Scita* p. 62. - 4. *Sigma*. p. 57.





1. Gelsia. p. 58 - 2. Ochracea. p. 68.

3. Griseovariegata. p. 58 - 4. Delphinii. p. 68.

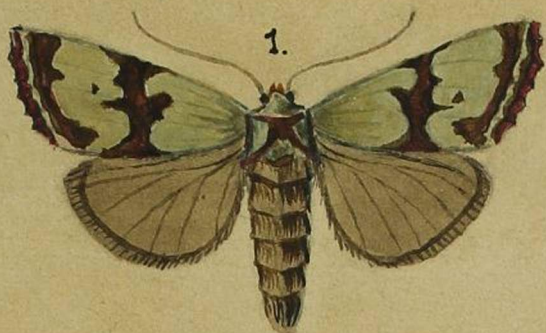




1 Virens p. 47. - 2. Pallens p. 48.  
3. Scita p. 62. - 4. Stigma p. 53.



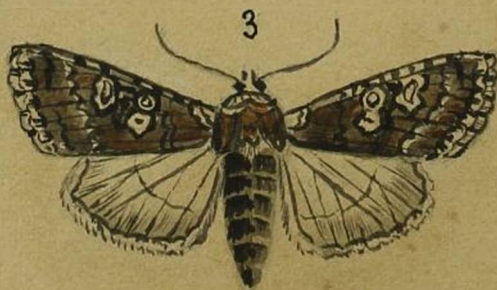
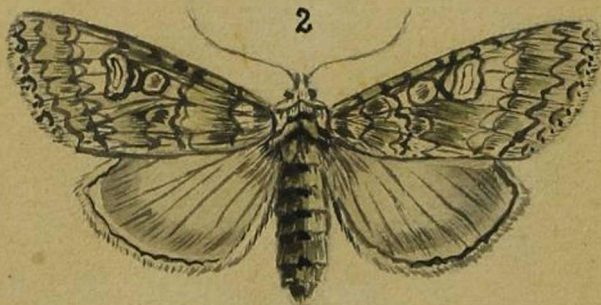
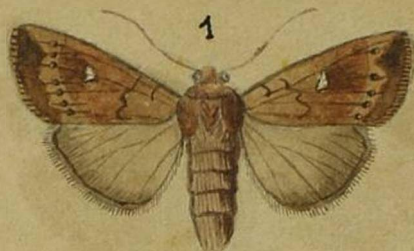




1. Gelsia. p. 69 - 2. Ochracea. p. 68.

3. Griseovariegata. p. 58 - 4. Delphinii. p. 66.





1. Albipuncta. ♂ p. 46. - 2. Nebulosa. p. 63.

3. Culta. p. 63.





1 Umbratica. p. 60 - 2 Polyodon ♂ p. 60

3 Trapezina p. 60





1. Albipuncta ♂ p. 46. - 2. Nebulosa ♀ p. 47.

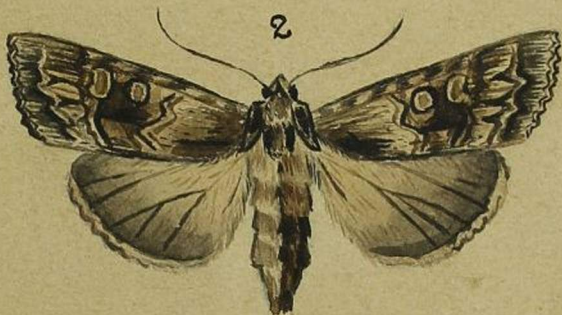
3. Culta. p. 63.



1.



2.



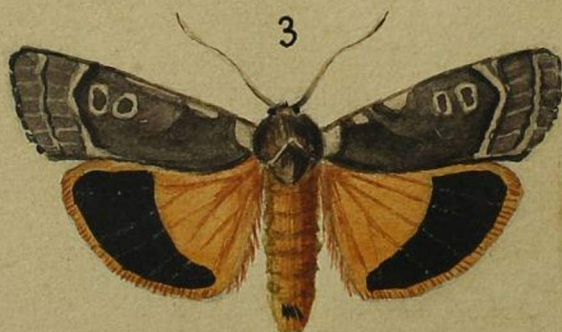
3.



1 Umbratica .p.66 - 2. Polyodon ♂ .p.63.

3. Trapezina .p.60.





1. Exoleta. p. 65 - 2. Divergens. p. 66.

3. Fimbria p. 57.





1



2



1 Paranymphe n. 4 - 2 Cassincola n. 52

3 Nupta n. 4





2



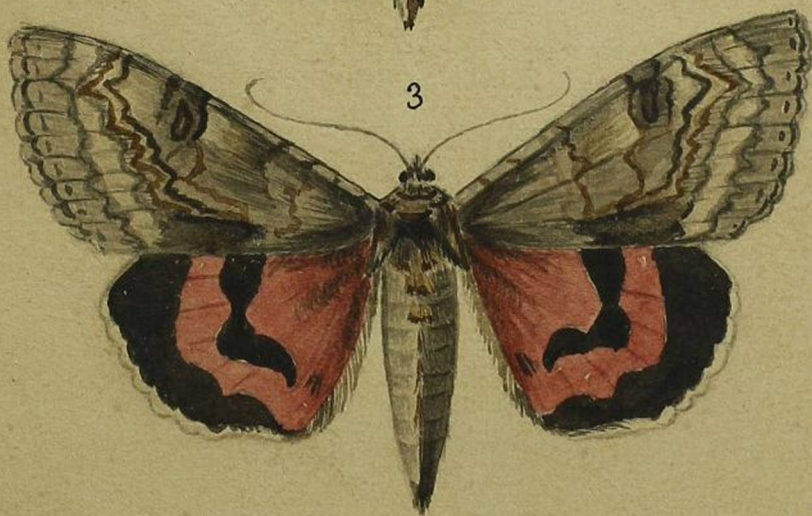
3



1. Exoleta. p. 65 - 2. Divergens. p. 66.

3. Timbria. p. 67.





1 Paranympa. p. 70 - 2 Capsincola. p. 62.

3. Nupta. p. 69.





1. Plecta. p. 53. - 2 Exclamationis. p. 53.

3. Segetum. p. 54. - 4 L. Album. p. 47.





1. Praecox ♀ *1844* - a Servida ♂ *1844*

3. Fugax ♀ *1844* - 1 Nebulosa ♂





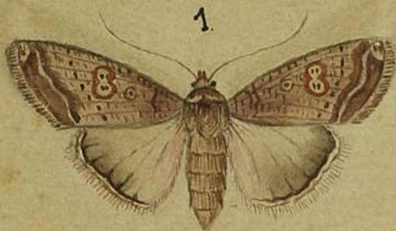
1. Plecta. p. 53 - 2 Exclamationis. p. 53.

3. Segetum. p. 54 - 4 L. Album. p. 43.

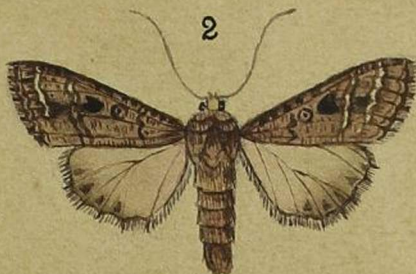


XLIV.

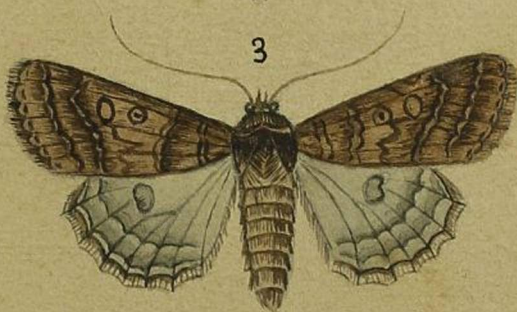
1.



2.



3.



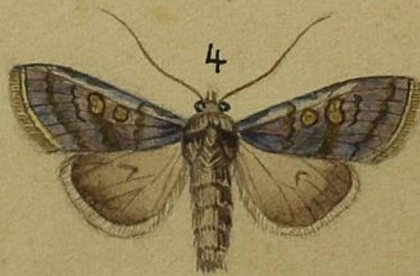
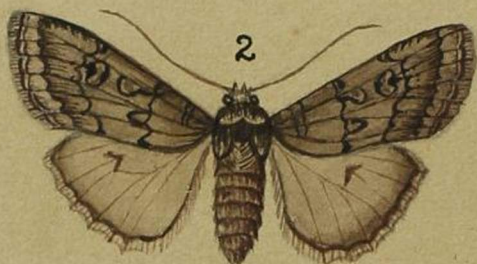
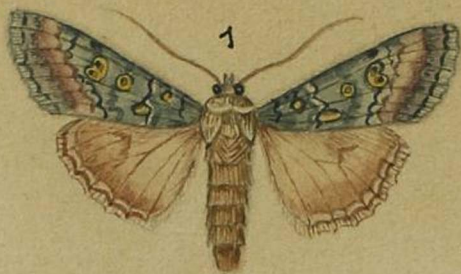
4.



1. Praecox ♀ p. 54. - 2. Servillii ♂ p. 54.

3. Fugax ♀ p. 54. - 4. Nebulosa ♂





1. Praeceptus. ♂. p. 55. - 2. Augur. ♀. p. 55.  
 3. Latens ♀. p. 56 - 4 Decora ♂. p. 56.





1. Fimbriola *cataphana* Dyar & Knab, *Trans. Am. Ent. Soc.* 1895, p. 36.

3. *Cataphana* *cataphana* Dyar & Knab, *Trans. Am. Ent. Soc.* 1895, p. 36.





1. Præceps  $\delta$ . p. 55. - 2. Augusta  $\delta$ . p. 55.

3. Latens  $\delta$ . p. 56. - 4. Decora  $\delta$ . p. 56.



1



2



3



4



1. Fimbriola ♀ p. 56. - 2. Pyrophila ♂ p. 56.

3. Cataphanes ♀ p. 70. - 4. Nenigera ♂ p. 56.





1. Dilucida ♂ p. 70. - 2. Idem ♀ p. 70.

3. Templi ♂ p. 56 - 4 Taraxaci ♂ p. 50.





1. Exigua ♀ p. 4. - 2. Pulmonariae ♀ p. 50.

3. Sepii ♂ p. 50. - 4. Blanda ♀ p. 50.

5. Laevis ♂ p. 50.

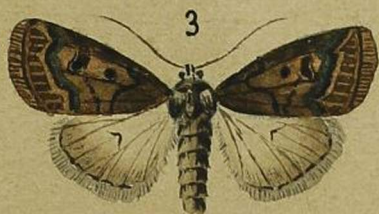




1. Dilucida ♂ p. 70. - 2. Idem ♀ p. 70.

3. Templi ♂ p. 56. - 4. Taraxacis ♂ p. 50.





1. Exigua ♀ p. 49. - 2. Pulmonariae p. 50.

3. Sepii ♂ p. 50. - 4. Blanda ♀ p. 51.

5. Laevis. ♂ p. 60.



1



2



3



4



5



1. Cubicularis ♂ p.49. - 2. Plantaginis ♂ p.51.  
 3. Alsines ♂ p.51. - 4 Serpyllio. ♂ p.49.  
 5. Idem. var. ♂ p.49

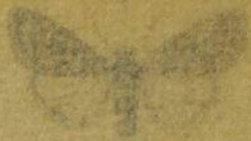




1. Ambigua ♂ *no. 44.* - *at. 1852.*

3. Idem ♀ *no. 45.* - *at. 1852.*



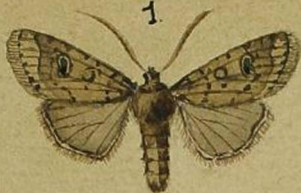


1. Cubicularis ♂ p. 49. - 2. Plantaginis ♂ p. 51.  
 3. Alsines ♂ p. 51. - 4. Serpyllio ♂ p. 49.  
 5. Idem. var ♂ p. 49.

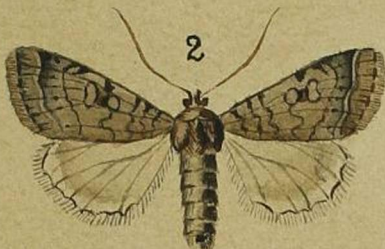


L

1



2



3



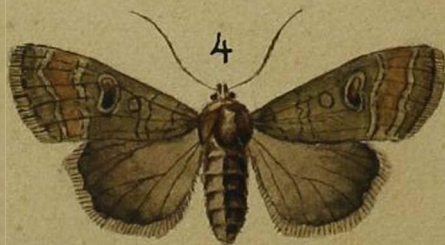
4



1. Ambigua ♂ .p. 49. - 2 I. Intactum ♂ .p. 52.

3. Idem ♀ .p. 52. - 4 I. Geminum ♀ .p. 52.





1. Caecimacula ♀. p. 59. - 2. Candelisequa ♀. p. 52  
 3. Respensa ♂. p. 51. - 4. Neglecta ♂. p. 56.





1. Retusa ♀ p. 200 - 2. Subtuosa ♀ p. 21.  
3. Ridens ♂ p. 39 - 4. Octogena ♀ p. 40  
5. Diluta ♂ p. 41.





1 Caecimacula q. p. 59. - 2. Candelisequea q. p. 52.  
3. Respersa ♂ p. 51. - 4 Neglecta ♂ p. 50.



III



1. Retusa ♀. p. 60 - 2 Subtuosa ♀. p. 61.

3. Ridens ♂ p. 39. - 4 Octogena ♀. p. 40

5. Diluta ♂. p. 41.





1. Ruficollis. ♂. p. 40 - 2 Bipunctua ♀. p. 64.

3. Oxyacanthae. p. 64. - 4 Oo. ♀. p. 61.

5. Geographica ♀ p. 34





3



1. *Aceris* ♂. 343 - 2. *Vaccini* ♀. 39.

4. *Azricoma* ♀. 44.





1. Ruficollis ♂ p. 40 - 2 Bipunctata ♀ p. 33  
 3. Oxyacantha p. 41 - 4 Oc ♀ p. 31  
 5. Geographica ♀ p. 34





1. *Aceris* ♂. p. 43. — 2. *Vaccini* p. 59.

3. *Azuricoma* p. 44.



LV



1. *Caeruleocephala*. p. 37. - 2 *Typica*. p. 68.  
3. *Comes*. p. 57. - 4 *Festucæ*. p. 66





1 Graminis ♀ p. 41.      2 Glandiera ♀ p. 41.

3. Id. 1<sup>ere</sup> var ♀      4. Id. 2<sup>ae</sup> var ♂ p. 41.

68.





1. Gaeruleocephala. p. 27. - 2. Typica. p. 28.  
 3. Comes. p. 57. - 4. Festuca. p. 58.





- 1 Graminis ♀ p. 47. - 2 Glandifera ♀ p. 41.  
 3. Id. 1<sup>ère</sup>. var ♀ p. 41. - 4 Id. 2<sup>e</sup>. var ♂ p. 41.  
 5. Algæ ♂ p. 42.







NOCTUELLES.

CHENILLES.



1



2



3



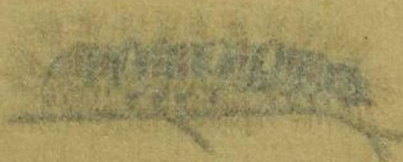
1 Batis. p. 39. - 2 Pyramidea. p. 67.

3 Libatrix. p. 67.





2



3



1 P. 45 Orion p. 45

3 gamma p. 66



1



2



3



1 Batis. p. 39. - 2 Pyramidea. p. 67.

3 Libatrix. p. 67.





2



3



1 Psi. p. 43. - 2 Orion. p. 45.

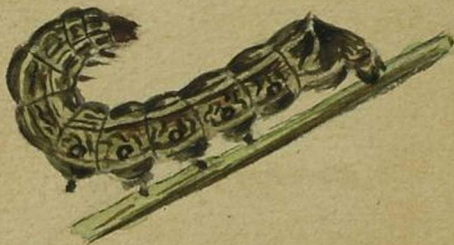
3. Gamma. p. 66.



1



2



3



1. Fimbria .p. 57. - 2. Brassicae .p. 48.

3. Aprilina .p. 62.





1. Lactucae p. 65.

2. Verbasci p. 65.



1



2



3



1. Fimbria p. sl. - 2. Braconid p. sl.

3. Aprilina p. sl.



1



2



1. Lactucae .p. 65.

2. Verbasci .p. 65.





2



3



1. Fraxini .p. 70 - 2. Exclamationis .p. 53.

3. Paranympa .p. 70.



PHALÈNES.

PAPILLONS.





1. Fraxini. p. 70 - 2. Exclamationis

3. Paranymphe. p. 70



PHALÈNES.

PAPILLONS.





1



2



3



4

1. Margaritata. p. 75 - 2. Dealbata. p. 78.  
 3. Plagiata. p. 78 - 4. Alpinata. p. 76.





1 Alniaria ♂ p. 76 - 2 Illustraria. p. 76

3 Syringaria ♂ p. 73 - 4 Piniaria ♀ p. 76

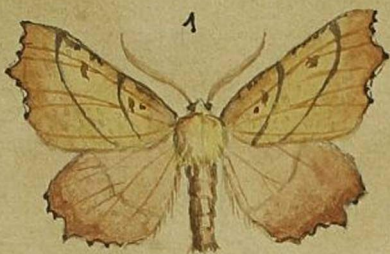




1. Margaritata. p. 75 - 2. Deabata. p. 76

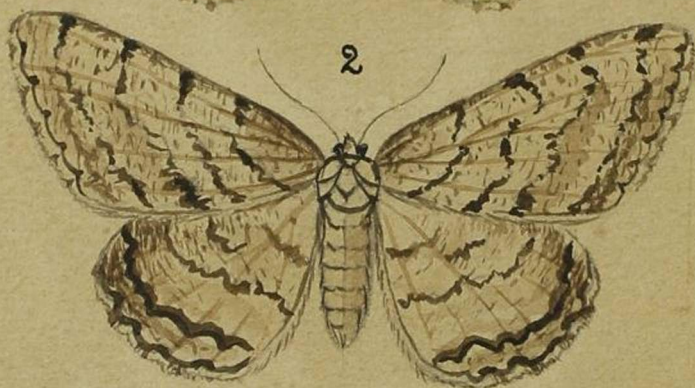
3. Plagiata. p. 73 - 4. Alpina. p. 74





1 Alniaria ♂ p. 73 - 2 Illustraria. p. 73  
 3 Syringaria ♂ p. 73 - 4 Piniaria ♀ p. 76.





1. Frunaria ♀. p. 72 - 2 Roboraria. p. 74.

3 Strataria. p. 74.





1. Violata. p. 75 - 2. Ocellata p. 77.  
3. Hastata. p. 77 - 4. Undulata. p. 78.  
5. Venosata. p. 77.





1 Prunaria ♀ p. 72 - 2 Roboraria p. 74

3 Strataria p. 74





1. Violata .p.75 - 2. Ocellata .p. 77.  
 3. Hastata .p.77. - 4 Undulata .p.78.  
 5 Venosata .p.77.





1. Zonaria .p. 73. - 2 Aversata .p. 75.  
 3 Sylvata .p. 76. - 4 Flexula .p. 71.  
 5 Parallelaria .p. 71.



PHAIENES.

CHEVILLES.





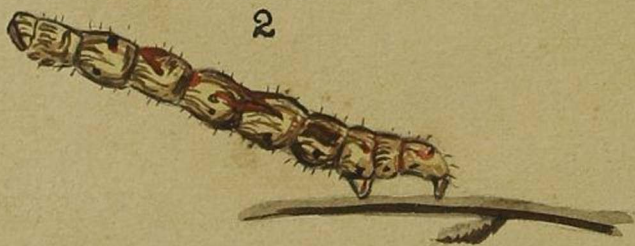
- 1 Zonaria p. 73. - 2 Aversata p. 74.  
 3 Sylvata p. 76. - 4 Flexula p. 77.  
 5 Parallelaria p. 78.



PHALÈNES.

CHENILLES.





1. Illustraria .p. 73. - 2 Elinguaria .p. 72.  
3 Prunaria .p. 72.





3

1. Syringaria. p. 72 - 2. Grataegata p. 71.

3. Pruinata p. 74





2



3



1. Illustraria 1713 - 2. Cinquaria 1714  
3. Pyracantha 1715



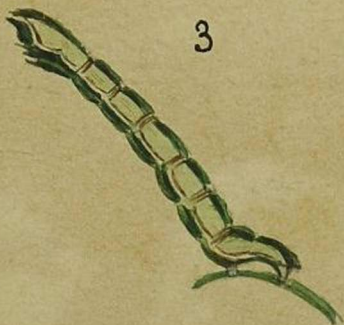
1



2



3

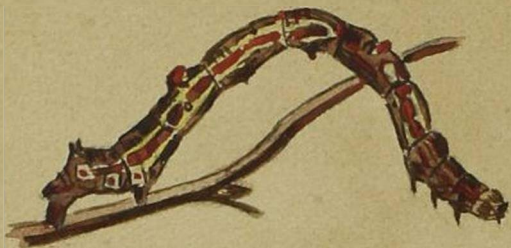


1. Syringaria .p. 73. - 2. Crataegata .p. 71.

3. Pruinata .p. 74



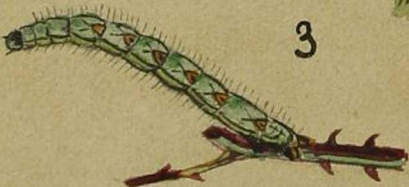
1



2



3



4



1. Alniaria. p. 73. - 2 Roboraria. p. 74.  
 3. Albicillata. p. 77. - 4 Strataria. p. 74



MICRO-

LEPIDOPTERES.

TEIGNES. PYRALES.

TORDEUSES.

PTEROPHYTES S.



1



2



3



4



1 Alniaria. p. 73. - 2 Roboraria. p. 74.

3 Albicillata. p. 77. - 4 Stratania. p. 78.



MICRO~

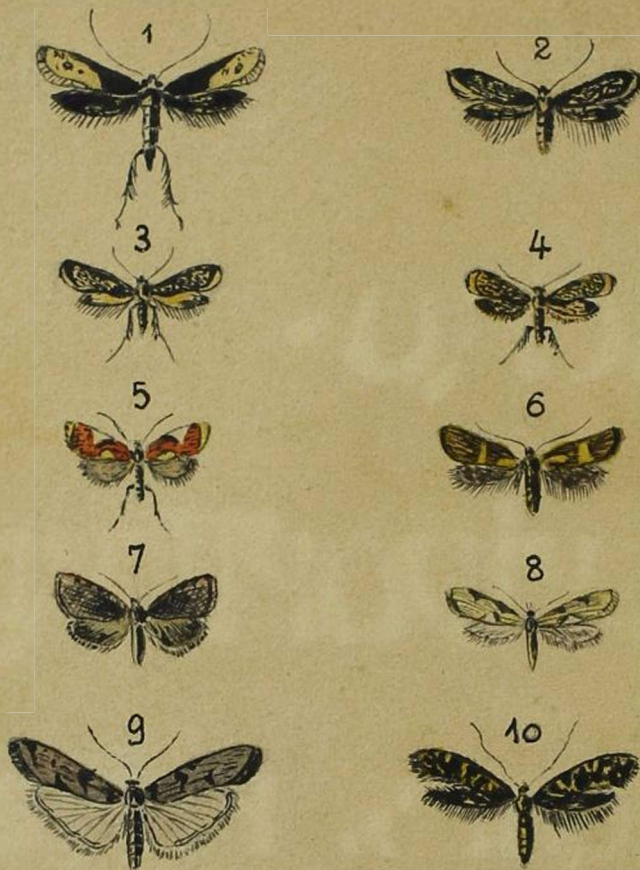
~LEPIDOPTÈRES.

TEIGNES. PYRALES.

TORDEUSES.

PTÉROPHORES.





1. Trapetzella. p. 81. - 2. Lacteella. p. 82.  
 3. Pellionella. p. 81. - 4. Biselliella. p. 81.  
 5. Holmiana. p. 90. - 6. Oliviella. p. 83.  
 7. Pisana. p. 89. - 8. Assectella. p. 83.  
 9. Kuehnellia. p. 82. - 10. Syringella. p. 82.



MICRO-

LEPIDOPTERES.





1. Trapetzella. p. 81. - 2. Lacteella. p. 82.  
 3. Pellionella. p. 81. - 4. Biselliella. p. 81.  
 5. Holmiana. p. 90. - 6. Olivella. p. 85.  
 7. Pisana. p. 89. - 8. Assectella. p. 82.  
 9. Kuehnella. p. 82. - 10. Syringella. p. 82.



MICRO~

~LEPIDOPTERES.



MICRO-

TECHNICAL



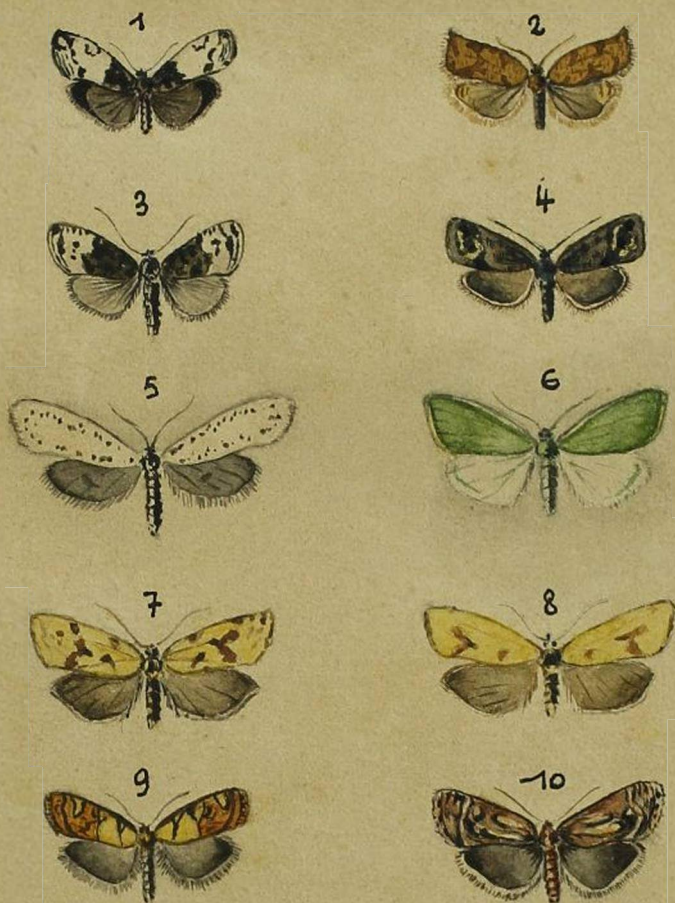


1. Ocellana p. 88. - 2. Rosana p. 89.  
 3. Prosaia p. 87. - 4. Pomonella p. 88.  
 5. Padella ♂ p. 84. - 6. Viridiana ♂ p. 91.  
 7. Vilana ♂ p. 90. - 8. Idem ♀ p. 90.  
 9. Bergmanniana p. 89. - 10. Duolona p. 88.



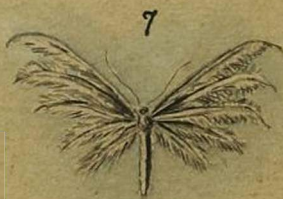






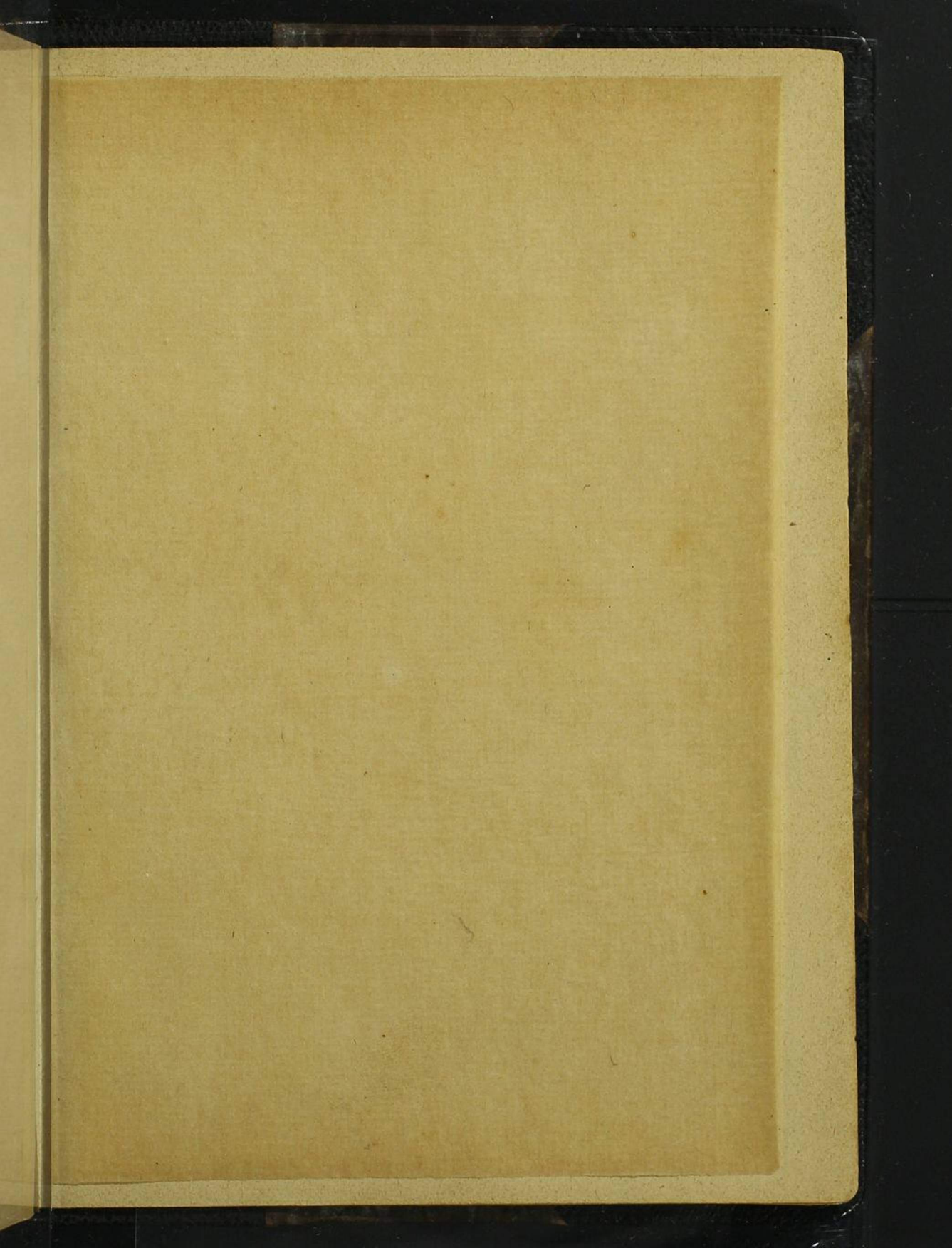
1. Ocellana. p. 88. - 2. Rosana. p. 89.  
 3. Prunana. p. 87 - 4 Pomonella. p. 88.  
 5. Padella ♂ p. 84. - 6 Viridana ♂. p. 91.  
 7. Vitana ♂. p. 90. - 8 Idem. ♀ p. 90.  
 9. Bergmanniana. p. 89. - 10 Buolonia. p. 88.





1. Mellonella. p. 85. - 2. Crataegana. p. 90.  
 3. Forsicalis. p. 87. - 4. Pinguinalis. p. 85.  
 5. Farinalis. p. 86. - 6. Hübneri. p. 93.  
 7. Pentadactyle. p. 93.



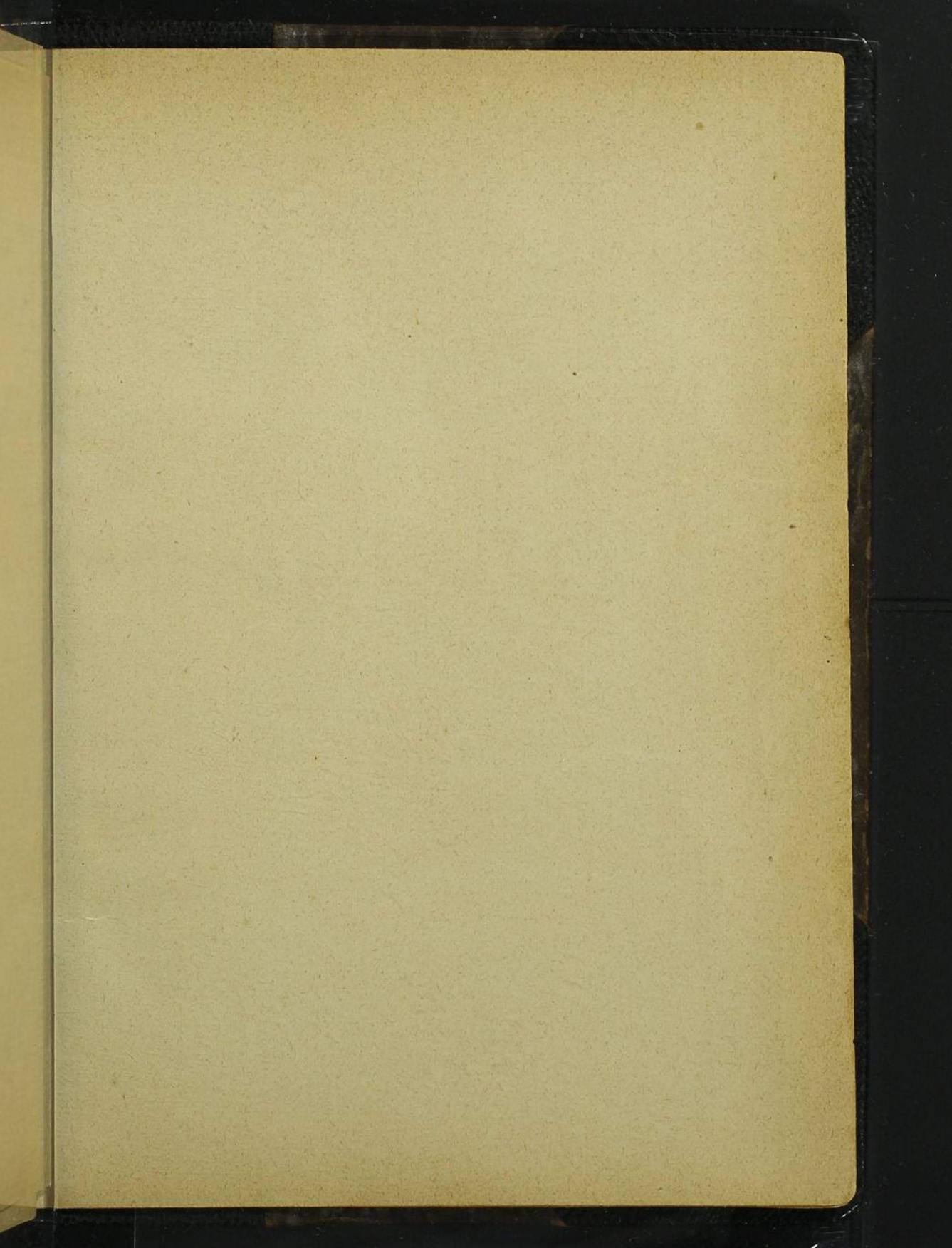






1. Mellonella. p. 85. - 2. Cyataegana. p. 86.  
 3. Forficalis. p. 87. - 4. Tinguinalis. p. 88.  
 5. Tarinalis. p. 86. - 6. Hübneri. p. 89.  
 7. Pentadactyle. p. 92.

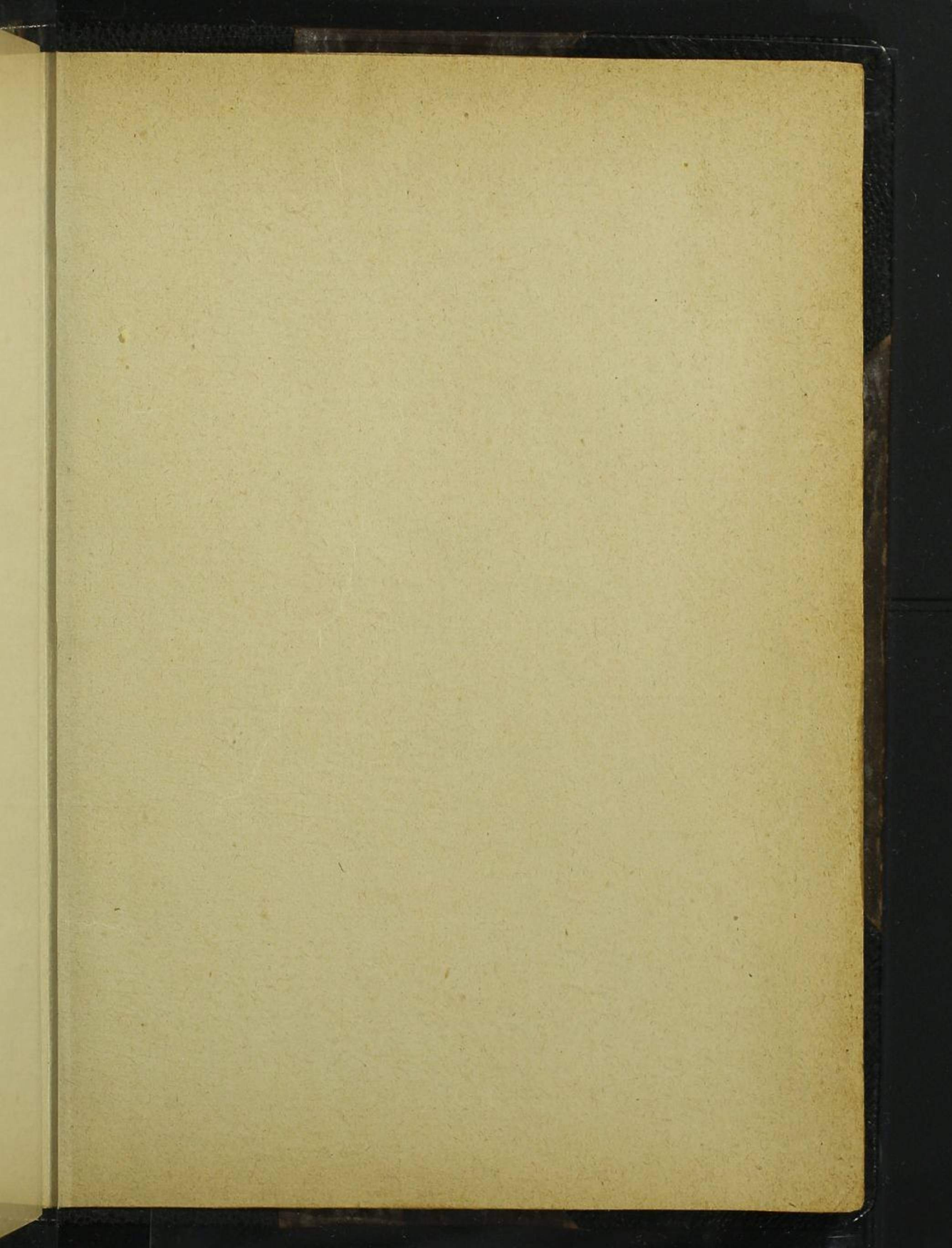














008157



p. 700



